



دراسة تقييم الأثر البيئي والاجتماعي الخاص بالموقع (ESIA)

مشروع مزرعة الرياح نيات NIAT وراسغا RASGHA بقدرة 500 ميغاوات في خليج السويس، مصر

خطة إشراك أصحاب المصلحة (SEP)

أيار 2026

المراجعة-0

شركة الاتجاهات الجديدة



شركة الاتجاهات الجديدة

العميل:



Regional Center for Renewable Energy and Energy Efficiency  
المركز الإقليمي للطاقة المتجددة وكفاءة الطاقة

أعدها:

شركة الاتجاهات الجديدة

ECO Consult

مركز جود، شارع سالم الهنداوي، الشميساني، عمان، الأردن

هاتف: 9769 569 6 962

الفاكس: 5697264 6 962

البريد الإلكتروني: info@ecoconsult.jo

أعدت لصالح:

المركز الإقليمي للطاقة المتجددة وكفاءة الطاقة (RCREEE)

مبنى هايدرو باور، الطابق 7

الكتلة 11، القطعة 15، حي ميليسا

أرض الجولف، مدينة نصر، القاهرة

جمهورية مصر العربية

نيابة عن: شركة NIAT FOR WIND ENERGY S.A.E

شركة نيات لطاقة الرياح شركة مساهمة مصرية

النسخة وسجل المراجعة:

رمز النموذج	QF-PM-01-15	رقم مراجعة النموذج	المراجعة-0
الإصدار	التاريخ	الوصف	تمت الموافقة عليه بواسطة
المراجعة 0	21 أيار 2026	خطة اشراك أصحاب المصلحة SEP	RCREEE

#### إخلاء المسؤولية:

لا ينبغي الاعتماد على هذا التقرير أو استخدامه في أي مشروع آخر دون إجراء فحص مستقل لمدى ملاءمته والحصول على إذن خطي مسبق من المركز الإقليمي للطاقة المتجددة وكفاءة الطاقة (RCREEE). ولا تتحمل شركة الاتجاهات الجديدة ECO Consult أي مسؤولية أو التزام ينشأ عن استخدام هذا المستند لأغراض أخرى غير الأغراض التي تم تكليفها من أجلها.

هذا التقرير سري بالنسبة للمركز الإقليمي للطاقة المتجددة وكفاءة الطاقة (RCREEE) ولا يتحمل الاستشاري أي مسؤولية من أي نوع تجاه الغير الذي يتم إطلاعه على هذا التقرير أو أي جزء منه. وتتحمل أي من هذه الأطراف مسؤولية الاعتماد على هذا التقرير على مسؤوليتها الخاصة.

## جدول المحتويات

ii.....	جدول المحتويات
iii.....	قائمة الأشكال
iii.....	قائمة الجداول
1.....	1. مقدمة
2.....	2. وصف المشروع
2.1.....	2.1 موقع المشروع
2.2.....	2.2 عناصر المشروع
2.3.....	2.3 مراحل المشروع
2.4.....	2.4 فرص العمل المحتملة
3.....	3. السياق التنظيمي
3.1.....	3.1 متطلبات التشريعات المصرية
3.2.....	3.2 متطلبات التمويل
4.....	4. تحديد أصحاب المصلحة
5.....	5. ملخص أنشطة إشراك أصحاب المصلحة السابقة
6.....	6. استراتيجية وخطط ومسؤوليات إشراك أصحاب المصلحة في المستقبل
7.....	7. آلية تظلم أصحاب المصلحة
8.....	8. الأدوار والمسؤوليات
9.....	9. الملاحق
9.1.....	9.1 الملحق 1 – نموذج الإبلاغ عن التظلم
9.2.....	9.2 الملحق 2 – نموذج تسجيل التظلم
9.3.....	9.3 الملحق 3 – نموذج حل التظلم
9.4.....	9.4 الملحق 4 – نموذج سجل أصحاب المصلحة في المشروع

## قائمة الأشكال

- الشكل 1 : موقع المشروع وأقرب القرى ..... 2
- الشكل 2 : موقع المشروع كجزء من المنطقة التي تبلغ مساحتها 300 كيلومتر مربع والمخصصة لتطوير مزارع الرياح ..... 2
- الشكل 3 : (أ) العناصر الهيكلية النموذجية لتوربينات الرياح، (ب) العناصر النموذجية لمزرعة الرياح (المصدر: المبادئ التوجيهية للصحة والسلامة والبيئة للطاقة الريحية، مؤسسة التمويل الدولية) ..... 3

## قائمة الجداول

- الجدول 1 : ملخص لثلاثة سيناريوهات لتوربينات الرياح ..... 3
- الجدول 2 : المجموعات المحددة من أصحاب المصلحة ..... 8
- الجدول 3 : التحليل الأولي لأصحاب المصلحة وقائمة جهات الاتصال ذات الأولوية للمشروع ..... 11
- الجدول 4 : ملخص المشاورات التي أجريت خلال عملية دراسة تقييم الأثر البيئي والاجتماعي (2021) ..... 14
- الجدول 5 : ملخص المشاورات التي أجريت خلال عملية دراسة تقييم الأثر البيئي والاجتماعي (2026) ..... 16
- الجدول 6 : استراتيجية وخطة اشراك أصحاب المصلحة فيما يتعلق بالمشروع ..... 23

## 1. مقدمة

أصدرت الحكومة المصرية قانون الطاقة المتجددة (قرار رئيس الجمهورية بالقانون رقم 203/2014) لدعم تهيئة بيئة اقتصادية مواتية لزيادة كبيرة في استثمارات الطاقة المتجددة في البلاد. ويشكل هذا جزءاً من استراتيجية تنويع الطاقة الأوسع نطاقاً في مصر في إطار الاستراتيجية المتكاملة للطاقة المستدامة 2015-2035 (ISES)، التي تهدف إلى زيادة حصة الكهرباء المتجددة إلى 42% بحلول عام 2030. ويحدد القانون الأساس القانوني لتنفيذ مخطط البناء والتملك والتشغيل (BOO). من خلال آلية BOO، تدعو الشركة المصرية لنقل الكهرباء (EETC) المستثمرين من القطاع الخاص إلى تقديم عروض لمشاريع الطاقة الشمسية وطاقة الرياح، على أن يتم منح العقود للمزايد الذي يقدم أقل سعر للكيلوواط/ساعة (kWh). بالإضافة إلى ذلك، توفر الحكومة المصرية، من خلال هيئة الطاقة الجديدة والمتجددة (NREA)، الأراضي للمستثمرين.

من خلال آلية "البناء والتملك والتشغيل" (BOO)، تم اختيار الشركتين ذات الغرض الخاص نيات (NIAT SPV) للطاقة الريحية والكازار انيرجي راسغا AICAZAR RASGHA (المشار إليهما فيما يلي بـ"المطور") لتطوير مشروع طاقة رياح بقدرة 500 ميغاوات (المشار إليه فيما يلي بـ"المشروع" أو "مشروع نيات و راسغا NIAT & RASGHA") والذي يقع في خليج السويس على أرض خصصتها هيئة الطاقة الجديدة والمتجددة (NREA).

ويشكل هذا المستند خطة إشراك أصحاب المصلحة (SEP) التي سيقوم المطور بتنفيذها خلال مراحل التخطيط والبناء والتشغيل للمشروع. وتحدد خطة إشراك أصحاب المصلحة (SEP) نهجاً منهجياً لإشراك أصحاب المصلحة كما سيساعد المطور على بناء علاقة بناءة مع أصحاب المصلحة والحفاظ عليها بمرور الوقت، ولا سيما المجتمعات المحلية المتأثرة. وتعد خطة إشراك أصحاب المصلحة (SEP) مستنداً متجدداً سيتم تحديثه طوال فترة بناء المشروع وتشغيله حسب الحاجة.

يرحب المشروع بأي اقتراحات لتحسين خطة إشراك أصحاب المصلحة هذه. ويمكن تقديم الاقتراحات عبر معلومات الاتصال الخاصة بالمطور الواردة في نهاية هذا المستند (الفصل 6 "6").

على وجه الخصوص، تتضمن خطة إشراك أصحاب المصلحة (SEP) ما يلي:

- الفصل 2 – وصف المشروع: يقدم ملخصاً لموقع المشروع وعناصره الرئيسية والجدول الزمني للمشروع وفرص العمل المحتملة لمرحلة البناء والتشغيل؛
- الفصل 3 – السياق التنظيمي: يسلط الضوء على المتطلبات الرئيسية ذات الصلة بإشراك أصحاب المصلحة في المشروع، بما في ذلك اللوائح المصرية وأفضل الممارسات والمتطلبات الدولية؛
- الفصل 4 – تحديد أصحاب المصلحة: يحدد جميع أصحاب المصلحة ذوي الصلة بمرحلتَي البناء والتشغيل للمشروع، بما في ذلك أصحاب المصلحة على المستويات الوطنية والإقليمية والمحلية، فضلاً عن المجتمعات المحلية الواقعة ضمن منطقة تأثير المشروع؛
- الفصل 5 – ملخص لأنشطة إشراك أصحاب المصلحة السابقة: يقدم ملخصاً لأنشطة إشراك أصحاب المصلحة السابقة التي تم القيام بها للمشروع خلال مرحلة التخطيط والتصميم للمشروع؛
- الفصل 6 – استراتيجية وخطة إشراك أصحاب المصلحة: يحدد استراتيجية إشراك لكل مجموعة من أصحاب المصلحة، بما في ذلك هدف الإشراك، وأساليب وأدوات الاتصال، والإطار الزمني والمسؤوليات. كما يقدم هذا الفصل تفاصيل الاتصال بالمطور للتواصل مع جميع أصحاب المصلحة المعنيين بالمشروع؛
- الفصل 7 – آلية التظلم: يحدد آلية لإدارة ومعالجة أي مخاوف أو شكاوى تتعلق بالمشروع خلال مرحلتَي البناء والتشغيل، لا سيما من أصحاب المصلحة والمجتمعات المتأثرة.

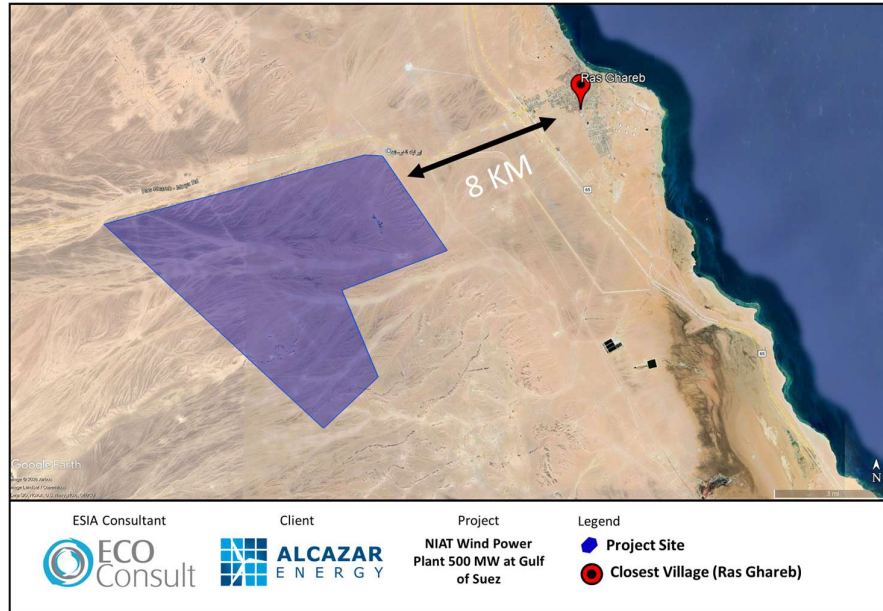
## 2. وصف المشروع

### 2.1 موقع المشروع

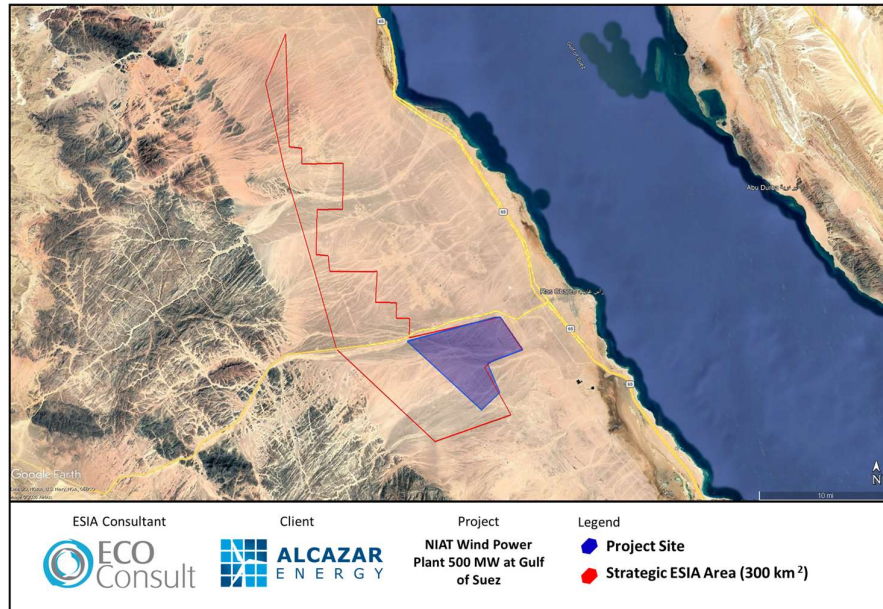
يقع موقع المشروع في محافظة البحر الأحمر، على بعد حوالي 250 كم جنوب شرق العاصمة القاهرة. وبشكل أكثر تحديداً، يقع موقع المشروع داخل مدينة (أو منطقة) رأس غارب، وبالتالي فهو يخضع إدارياً لمجلس مدينة رأس غارب.

أقرب تجمع سكاني ذو صلة بالمشروع هو بلدة رأس غارب (الواقعة على بعد 8 كم إلى الشرق) – انظر الشكل 1 أدناه. تبلغ المساحة الإجمالية للمشروع 73 كم<sup>2</sup>، وهي المساحة التي خصصتها هيئة الطاقة الجديدة والمتجددة (NREA) للمطور من أجل تطوير هذا المشروع.

بالإضافة إلى ذلك، من المهم الإشارة إلى أن منطقة المشروع تشكل جزءاً من منطقة استراتيجية تبلغ مساحتها 300 كيلومتر مربع، خصصتها هيئة الطاقة الجديدة والمتجددة (NREA) لمشاريع تطوير مزارع الرياح بطاقة إجمالية تبلغ 1,500 ميغاوات. يرجى الرجوع إلى الشكل 2 أدناه للاطلاع على موقع المنطقة الاستراتيجية بالنسبة لموقع المشروع.



الشكل 1: موقع المشروع وأقرب القرى



الشكل 2: موقع المشروع كجزء من المنطقة التي تبلغ مساحتها 300 كيلومتر مربع والمخصصة لتطوير مزارع الرياح

## 2.2 عناصر المشروع

تعتمد تكنولوجيا توربينات الرياح على حصاد الطاقة الحركية في الرياح (أي حركة الرياح) وتحويلها إلى طاقة ميكانيكية تُستخدم بدورها لتوليد الكهرباء. وتشمل العناصر الرئيسية للمشروع ما يلي:

- توربينات الرياح: يظهر نموذج لتوربين الرياح في الشكل 3 أدناه. وترد مواصفات توربين الرياح في الجدول أدناه.

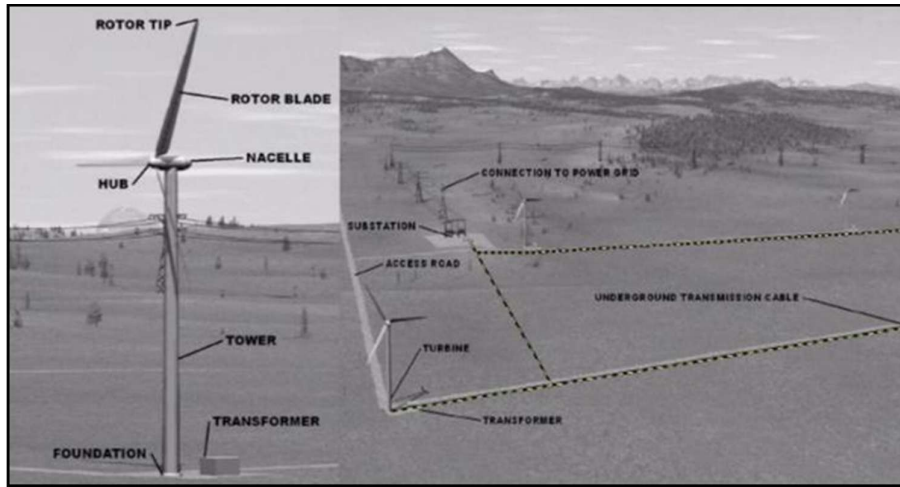
الجدول 1: ملخص لثلاثة سيناريوهات لتوربينات الرياح

المكون	الوصف
عدد توربينات الرياح	100
القدرة المقدرة لكل توربين (ميغاواط)	5.0
قطر الدوار (م)	145
ارتفاع المحور (م)	90
ارتفاع الطرف (م)	162.5

- البنية التحتية الداعمة وعناصر المرافق للمشروع والتي ستشمل:

- كابلات كابلات جهد متوسط (MV) تحت سطح الأرض لربط التوربينات بالمحطة الفرعية داخل الموقع
- محطتان فرعتان تحولان الطاقة الناتجة عن التوربينات إلى جهد كهربائي مناسب للربط على شبكة الكهرباء الوطنية
- البنية التحتية للمباني في الموقع والتي ستشمل غرفة التحكم والمبنى الإداري (المكاتب)
- شبكة طرق لتسهيل الوصول إلى مختلف عناصر المشروع في جميع أنحاء الموقع

- المرافق المرتبطة التي ستشمل بشكل أساسي أعمال التوصيل بالشبكة الوطنية. وستكون الشركة المصرية لنقل الكهرباء EETC مسؤولة عن تصميم وبناء وتشغيل وصيانة خطوط النقل الهوائية من نقطة التوصيل المشتركة للمحطة الفرعية الخاصة بالمطور في الموقع إلى الشبكة الوطنية. ومن المتوقع أن تقوم EETC ببناء خطي نقل هوائيين بجهد 220 كيلو فولت يتم ربطهما بمحطتي إنفيترتي وغرب بكر S4، بطول يبلغ حوالي 5 كيلومترات و35 كيلومترًا على التوالي. حيث ستقوم EETC بتأكيد المسار والمواصفات النهائية، وسيتم إعداد دراسة تقييم أثر بيئي واجتماعي منفصل لخط النقل الهوائي.



الشكل 3: (أ) العناصر الهيكلية النموذجية لتوربينات الرياح، (ب) العناصر النموذجية لمزرعة الرياح (المصدر: المبادئ التوجيهية للصحة والسلامة والبيئة للطاقة الريحية، مؤسسة التمويل الدولية)

سيؤدي المشروع إلى آثار بيئية واقتصادية إيجابية حاسمة على المستوى الاستراتيجي والوطني بالنظر إلى التحديات الحالية التي يواجهها قطاع الطاقة في مصر. وتدعم هذه الآثار الإيجابية الأساس المنطقي للمشروع. وتشمل ما يلي:

- يتيح المشروع تحقيق تنمية أكثر استدامة ويظهر التزام الحكومة المصرية بتنفيذ استراتيجيتها للطاقة وتحقيق الأهداف المحددة لمصادر الطاقة المتجددة؛
- سيسهم المشروع في تعزيز أمن الطاقة من خلال الاعتماد على مورد طاقة محلي لا ينضب ومستقل عن الواردات إلى حد كبير. ومن المتوقع أن يوفر المشروع حوالي 2,500 جيغاواط/ساعة (GWh) من الكهرباء سنويًا، وهو ما يكفي لتزويد حوالي 800,000 أسرة في مصر بالطاقة؛ و



- يعد توليد الكهرباء من طاقة الرياح خاليًا من التلوث إلى حد كبير أثناء التشغيل. وبالمقارنة مع الطريقة التقليدية الحالية لتوليد الكهرباء في مصر، والتي تعتمد في الغالب على الطاقة الحرارية، فمن المتوقع أن تقلل الطاقة النظيفة المنتجة من الموارد المتجددة من استهلاك الوقود الأحفوري، مما يساهم في خفض انبعاثات غازات الاحتباس الحراري وكذلك انبعاثات ملوثات الهواء. ومن المتوقع أن يقلل المشروع من انبعاثات ثاني أكسيد الكربون بأكثر من 925,000 طن متري سنويًا.

## 2.3 مراحل المشروع

- مرحلة التخطيط والبناء (حاليًا وحتى الربع الرابع من عام 2028): وتشمل: (1) إعداد التصميم التفصيلي، (2) نقل العناصر إلى الموقع، (3) أنشطة تجهيز الموقع (تسوية الأرض، والحفريات، وما إلى ذلك)، (4) تركيب العناصر، و(7) اختبارات تشغيل مزرعة الرياح.
- مرحلة التشغيل (2028 - حوالى 2053): ستشمل هذه المرحلة التشغيل اليومي العادي لمزرعة الرياح والقيام بأنشطة الصيانة الوقائية والتصحيحية حسب الحاجة.
- مرحلة إيقاف التشغيل/التفكيك (يتم تحديدها لاحقًا): وتشمل تفكيك العناصر المختلفة للمشروع في نهاية عمره الافتراضي.

## 2.4 فرص العمل المحتملة

- فيما يلي ملخص لفرص العمل المتوقع توفيرها خلال مرحلة البناء وكذلك فرص العمل المتوقعة لمرحلة تشغيل المشروع.
- ستتطلب مرحلة البناء (حوالي 26-27 شهراً) لقوى عاملة مؤقتة، مع توقع أن يتجاوز عدد القوى العاملة في ذروتها 1,000 عامل في مراحل معينة من فترة البناء. وسيشمل ذلك بشكل أساسي فرص عمل للمهارات (مثل المهندسين والفنيين والاستشاريين والمساحين، إلخ) وفرص عمل لغير المهرة (بشكل أساسي عمال، ولكنها ستشمل أيضاً عدداً من أفراد الأمن).
- حوالي 50 فرصة عمل (بما في ذلك فرص العمل المباشرة وغير المباشرة) خلال مرحلة التشغيل لمدة 25 عامًا. وسيشمل ذلك فرص عمل تتطلب مهارات (مثل المهندسين والفنيين والموظفين الإداريين، وما إلى ذلك) وفرص عمل لا تتطلب مهارات (مثل أفراد الأمن والسائقين، وما إلى ذلك).



### 3. السياق التنظيمي

#### 3.1 متطلبات التشريعات المصرية

تتوافق خطة اشراك أصحاب المصلحة (SEP) هذه مع المتطلبات القانونية المصرية التالية:

##### قانون البيئة رقم 4 لعام 1994 وتعديلاته اللاحقة

ترتبط مشاورات واشراك أصحاب المصلحة بموجب المتطلبات المصرية، في المقام الأول، بدراسة تقييم الأثر البيئي والاجتماعي (ESIA) على النحو المنصوص عليه في قانون البيئة رقم 4 لعام 1994 وتعديلاته الواردة في القانون رقم 9 لعام 2009. وفقاً لآخر تحديث لللائحة التنفيذية والقرار الوزاري رقم 26 لعام 2016، يصنف نظام دراسة تقييم الأثر البيئي والاجتماعي (ESIA) المشاريع إلى أربع فئات بناءً على مستويات مختلفة من متطلبات دراسة تقييم الأثر البيئي والاجتماعي وفقاً لخطورة الآثار المحتملة وموقع المرفق وقربها من التجمعات السكنية.

استناداً إلى تصنيف مشاريع التنمية الوارد في «إرشادات تقييم الأثر البيئي» الصادرة عن جهاز شؤون البيئة المصري (EEAA) (2009) والمرسوم رقم 518 الصادر عن الجهاز عام 2023، تُصنف مشاريع تطوير مزارع الرياح عمومًا ضمن «الفئة ج» (المشاريع التي تتطلب دراسة شاملة لدراسة تقييم الأثر البيئي والاجتماعي)، والتي تستلزم إجراء مشاورات على مرحلتين: مرحلة تحديد النطاق، ومشاورات الإفصاح العام.

ويجب أن تشمل مرحلة تحديد النطاق مشاورات موجهة مع أصحاب المصلحة الرئيسيين ذوي الصلة بالمشروع، بينما يجب أن تشمل مشاورات الإفصاح العام الجهات التالية:

- ممثلو جهاز شؤون البيئة المصري (EEAA)
- السلطات الحكومية ذات الصلة
- ممثلو المحافظة والوحدات المحلية التي يقع فيها المشروع
- الفئات المتأثرة بما في ذلك الشركات والمجتمعات المحلية
- المنظمات غير الحكومية (NGOs) ومجموعات المجتمع المدني

##### منهجية الارشادات التوجيهية لجهاز شؤون البيئة المصري

فيما يلي المواد التي تتناول الارشادات التوجيهية المتعلقة بإجراء المشاورات العامة كجزء من دراسة تقييم الأثر البيئي والاجتماعي (ESIA):

- الفقرة 6.4.3.1 نطاق المشاورات العامة
- الفقرة 6.4.3.2 منهجية المشاورات العامة
- الفقرة 6.4.3.3 توثيق نتائج المشاورات
- الفقرة 7 متطلبات ونطاق الإفصاح العام

#### 3.2 متطلبات التمويل

يسعى المطور إلى الحصول على تمويل للمشروع من المؤسسات المالية الدولية (IFIs). ولذلك، تم تصميم المشروع وإدارته وفقاً للممارسات والمعايير الدولية الجيدة في هذا المجال. وتستوفي خطة اشراك أصحاب المصلحة (SEP) هذه أفضل الممارسات والمعايير الدولية، بما في ذلك المتطلبات البيئية والاجتماعية ذات الصلة للمؤسسات المالية الدولية، على النحو المفصل أدناه.

##### معايير الأداء الخاصة بمؤسسة التمويل الدولية (IFC) (2012)

أصبحت سياسة مؤسسة التمويل الدولية بشأن الاستدامة الاجتماعية والبيئية ومعايير الأداء الخاصة بالمؤسسة (PS) معياراً دولياً فعلياً للأداء البيئي والاجتماعي لتمويل المشاريع. وتشكل معايير الأداء الخاصة بمؤسسة التمويل الدولية جزءاً من إطار الاستدامة، حيث يحدد "معايير الأداء رقم 1 لمؤسسة التمويل الدولية" (IFC، 2012) التوصيات التالية لاشراك أصحاب المصلحة:

- إشراك أصحاب المصلحة هو عملية مستمرة قد تشمل: تحليل وتخطيط أصحاب المصلحة، والإفصاح عن المعلومات ونشرها، والتشاور والمشاركة، وآلية التظلم، وتقديم التقارير المستمرة إلى المجتمعات المتأثرة.
- سيتم وضع وتنفيذ خطة إشراك أصحاب المصلحة (SEP) بما يتناسب مع مخاطر المشروع وآثاره ومرحلة تطويره، وتكون مصممة خصيصاً لتناسب خصائص ومصالح المجتمعات المتأثرة.
- سيتم تزويد المجتمعات المتأثرة بإمكانية الوصول إلى المعلومات ذات الصلة بشأن: (1) الغرض من المشروع وطبيعته وحجمه؛ (2) مدة أنشطة المشروع المقترحة؛ (3) أي مخاطر وآثار محتملة على هذه المجتمعات والإجراءات الاحترازية ذات الصلة؛ (4) عملية إشراك أصحاب المصلحة المتوخاة؛ (5) آلية التظلم.

- عندما تتعرض المجتمعات المتأثرة لمخاطر محددة وأثار سلبية ناجمة عن مشروع ما، يتم إجراء عملية تشاور بطريقة توفر للمجتمعات المتأثرة فرصاً للتعبير عن آرائها بشأن مخاطر المشروع وآثاره والإجراءات الاحترازية، وتسمح للتعامل بالنظر فيها والرد عليها.
- وينبغي أن يكون نطاق ودرجة المشاركة متناسبين مع مخاطر المشروع وآثاره السلبية والمخاوف التي تثيرها المجتمعات المتأثرة.
- وسيتم تصميم عملية التشاور بما يتناسب مع التفضيلات اللغوية للمجتمعات المتأثرة، وعملية صنع القرار لديها، واحتياجات الفئات المحرومة أو المستضعفة.
- بالنسبة للمشاريع التي قد يكون لها آثار سلبية كبيرة، سيقوم العميل بإجراء استشارة ومشاركة مستنيرة (ICP).
- سيتم إنشاء آلية لتلقي التظلمات وتسهيل حل مخاوف وتظلمات المجتمعات المتأثرة بشأن الأداء البيئي والاجتماعي للعميل.
- ونظراً لأنه من المرجح أن يُصنف المشروع ضمن الفئة ج وفقاً لمتطلبات مؤسسة التمويل الدولية، فسيتم الإعلان عنه لمدة لا تقل عن 60 يوماً.

### السياسة البيئية والاجتماعية للبنك الأوروبي لإعادة الاعمار والتنمية (EBRD) والمتطلبات البيئية والاجتماعية (ESR) (2024)

يتعلق المتطلب البيئي والاجتماعي رقم 10 (ESRR) للبنك الأوروبي لإعادة الاعمار والتنمية (EBRD) باشتراك أصحاب المصلحة. حيث يعتبر البنك الأوروبي لإعادة الاعمار والتنمية (EBRD) اشراك أصحاب المصلحة جزءاً أساسياً من الممارسات التجارية الجيدة. وعلى وجه الخصوص، تعد المشاركة المجتمعية الفعالة أمراً أساسياً لإدارة المخاطر والآثار على المجتمعات المحلية بنجاح، فضلاً عن كونها أمراً أساسياً لتحقيق مزايا مجتمعية معززة. وتتضمن هذه المتطلبات تحديد الأشخاص أو المجتمعات المحلية التي تتأثر أو قد تتأثر بالمشروع، بالإضافة إلى الأطراف المعنية الأخرى؛ وضمان اشراك أصحاب المصلحة هؤلاء بشكل مناسب في الأمور البيئية والاجتماعية التي قد تؤثر عليهم من خلال عملية الكشف عن المعلومات والتشاور الفعال؛ والحفاظ على علاقة بناءة مع أصحاب المصلحة بشكل مستمر من خلال المشاركة الفعالة أثناء تنفيذ المشروع.

يحدد المعيار البيئي والاجتماعي رقم 10 للبنك الأوروبي لإعادة الاعمار والتنمية المتطلبات التالية لاشراك أصحاب المصلحة أثناء إعداد المشروع:

- سيتم وضع وتنفيذ خطة اشراك أصحاب المصلحة (SEP) للمشاريع التي من المحتمل أن يكون لها آثار ومشكلات بيئية أو اجتماعية سلبية، بحيث تكون مصممة خصيصاً لتأخذ في الاعتبار الخصائص والمصالح الرئيسية للأطراف المتأثرة والأطراف المعنية الأخرى.
- تتمثل الخطوة الأولى في للإشراك الناجح لأصحاب المصلحة في قيام العميل بتحديد الأفراد أو المجموعات المختلفة التي (1) تتأثر أو من المحتمل أن تتأثر (بشكل مباشر أو غير مباشر) بالمشروع ("الأطراف المتأثرة")، أو (2) قد يكون لها مصلحة في المشروع ("الأطراف المعنية الأخرى"). بحيث يجب أن تركز موارد المعلومات العامة والتشاور على الأطراف المتأثرة، في المقام الأول.
- وكجزء من عملية تحديد أصحاب المصلحة، سيحدد العميل الأفراد والمجموعات الذين قد يتأثرون بشكل مختلف أو غير متناسب بالمشروع بسبب وضعهم المحروم أو المستضعف. كما سيحدد العميل كيفية تأثير أصحاب المصلحة ومدى الآثار المحتملة (الفعلية أو المتوقعة). وعندما يتم توقع حدوث آثار، قد تكون هناك حاجة إلى اتصالات وطمانة إضافية لتوفير المعلومات بشأن مستوى الآثار التي تم تقييمها. كما يجب تضمين مستوى كافٍ من التفاصيل في تحديد وتحليل أصحاب المصلحة لتمكين البنك من تحديد مستوى التواصل المناسب للمشروع قيد النظر. حيث يُعتبر الموظفون دائماً من أصحاب المصلحة.
- سيقوم العميل بإبلاغ البنك الأوروبي لإعادة الاعمار والتنمية بكيفية التواصل مع أصحاب المصلحة المحددين طوال فترة إعداد المشروع وتنفيذه.
- يكون العملاء ملزمين بالإفصاح عن المعلومات ذات الصلة بالمشروع، بمجرد توفرها، لمساعدة أصحاب المصلحة على فهم المخاطر والآثار والفرص التي ينطوي عليها المشروع.
- يكون العملاء ملزمين بوضع إجراء للتواصل الخارجي، يتناسب مع المخاطر والآثار السلبية المحتملة للمشروع، بحيث يشمل طرقاً لتلقي الاتصالات الخارجية من أصحاب المصلحة في المشروع والرد عليها.
- يتطلب إنشاء آلية لتلقي تظلمات أصحاب المصلحة، تتناسب مع المخاطر والآثار السلبية المحتملة للمشروع، من أجل التعرف على مخاوف أصحاب المصلحة بشأن المشروع والاستجابة لها في الوقت المناسب.

### المعايير البيئية والاجتماعية (ESS) لبنك الاستثمار الأوروبي (EIB) (2019)

يتعلق المعيار البيئي والاجتماعي رقم 10 لبنك الاستثمار الأوروبي باشتراك أصحاب المصلحة. حيث يعتبر بنك الاستثمار الأوروبي اشراك أصحاب المصلحة عنصراً أساسياً للإدارة البيئية والاجتماعية الفعالة وتطوير المشاريع المستدامة. ويتطلب المعيار رقم 10 لبنك الاستثمار الأوروبي اشراكاً هادفاً وشاملاً ومستمرًا مع أصحاب المصلحة طوال دورة حياة المشروع، بما في ذلك الكشف في الوقت المناسب عن المعلومات ذات الصلة، والتشاور مع المجتمعات المتأثرة والأطراف المعنية، وإنشاء آليات مناسبة لتقديم التظلمات.

يحدد المعيار رقم 10 لبنك الاستثمار الأوروبي المتطلبات التالية لاشراك أصحاب المصلحة أثناء إعداد المشروع وتنفيذه:

- سيتم وضع وتنفيذ خطة لإشراك أصحاب المصلحة (SEP) للمشاريع التي تنطوي على مخاطر واثار بيئية واجتماعية محتملة، بما يتناسب مع طبيعة المشروع وحجمه وتعقيده.

- سيتم تحديد أصحاب المصلحة، بما في ذلك المجتمعات المتأثرة والأطراف المعنية الأخرى، في مرحلة مبكرة من المشروع لضمان التخطيط لأنشطة الاشراك وتنفيذها بشكل مناسب.
- سيتم إيلاء اهتمام خاص للأفراد والمجموعات المحرومة أو المستضعفة التي قد تتأثر بشكل غير متناسب بالمشروع أو قد تواجه عوائق تحول دون مشاركتها في عملية إشراك أصحاب المصلحة.
- سيتم إجراء إشراك أصحاب المصلحة كعملية مستمرة طوال دورة حياة المشروع، بما في ذلك خلال مراحل التخطيط والبناء والتشغيل وإيقاف التشغيل/ التفكيك، حسب الاقتضاء.
- سيتم تزويد أصحاب المصلحة بمعلومات أنية وذات صلة ومفهومة وسهلة الوصول بشأن المشروع، بما في ذلك معلومات عن المخاطر البيئية والاجتماعية المحتملة، والآثار، والإجراءات الاحترازية، والعملية المقترحة لإشراك أصحاب المصلحة.
- وسيتم اجراء مشاورات هادفة بطريقة ملائمة ثقافياً تسمح لأصحاب المصلحة بالتعبير عن آرائهم ومخاوفهم وتوقعاتهم بشأن المشروع، والتي سيتم أخذها في الاعتبار أثناء عمليات صنع القرار.
- سيكون نطاق ودرجة اشراك أصحاب المصلحة متناسبين مع المخاطر البيئية والاجتماعية للمشروع، واثاره، ومخاوف أصحاب المصلحة.
- سيتم إنشاء آلية لتلقي التظلمات والحفاظ عليها لتلقي مخاوف وتظلمات أصحاب المصلحة المتعلقة بالأداء البيئي والاجتماعي للمشروع وتسهيل حلها في الوقت المناسب.
- سيتم الحفاظ على الإبلاغ والتواصل المستمر مع أصحاب المصلحة طوال فترة تنفيذ المشروع فيما يتعلق بالأداء البيئي والاجتماعي وتنفيذ الإجراءات الاحترازية والإدارة.

#### 4. تحديد أصحاب المصلحة

من أجل تحديد عملية التواصل مع أصحاب المصلحة، تم تحديد عدة مجموعات من أصحاب المصلحة الذين قد يكونون مهتمين و/أو متأثرين بتطوير المشروع وتنفيذه. وقد تم تحديد مجموعات أصحاب المصلحة هذه استناداً إلى ما يلي:

- مراجعة مكتبية، وبشكل خاص مراجعة الدراسات البيئية والاجتماعية السابقة المنفذة ضمن منطقة المشروع لفهم سياق أصحاب المصلحة على المستوى الوطني والإقليمي والمحلي ومدى انطباقه؛
  - الزيارة الميدانية المنفذة إلى موقع المشروع؛
  - أنشطة التشاور والتواصل مع أصحاب المصلحة، والتي ساهمت أيضاً في تحديد أصحاب مصلحة إضافيين حسب الاقتضاء؛ و
  - خبرة فريق دراسة تقييم الأثر البيئي والاجتماعي في العمل ضمن المنطقة.
- حيث ان هنالك عدد من المجموعات البشرية والمجموعات الاجتماعية المهمة بالمشروع على مستويات مختلفة. ويمكن وصفها على النحو التالي:
- **المجتمعات المحلية:** الأفراد والمجموعات المتأثرة بشكل مباشر أو غير مباشر بالمشروع، بما في ذلك الفئات المستضعفة والمنظمات المجتمعية والقادة المحليون؛
  - **أصحاب المصلحة الداخليون:** الأطراف المشاركة بشكل مباشر في تطوير المشروع وتنفيذه، بما في ذلك الموظفون، المقاولون والمقاولون الفرعيين؛
  - **أصحاب المصلحة المشاركين:** أصحاب المصلحة المشاركين في تمويل المشروع وتنفيذه، مثل المستثمرين والجهات المقرضة ومشتري الطاقة والموقعين على اتفاقية شراء الطاقة؛ و
  - **أصحاب المصلحة المهمون/المؤثرون:** أصحاب المصلحة الذين قد يؤثر على المشروع أو لديهم مصلحة فيه، بما في ذلك الجهات الحكومية الوطنية والمحلية، والمنظمات غير الحكومية/منظمات المجتمع المدني، ووسائل الإعلام.
- ترد في الجدول أدناه المجموعات الرئيسية لأصحاب المصلحة التي تم تحديدها حتى الآن. ويمكن تحديث هذه القائمة وتعديلها خلال فترة تنفيذ المشروع ونتيجة للتعاون بين الأطراف.

#### الفئات المستضعفة

عملية تحديد أصحاب المصلحة تأخذ في الاعتبار أيضاً الفئات المستضعفة، الذين يعرفون بأنهم الأفراد أو المجموعات الذين قد يتأثرون بشكل غير متناسب بآثار المشروع أو الذين قد يواجهون عوائق تحول دون مشاركتهم في عملية التشاور. وقد تشمل هذه الفئات المجموعات التي تعاني من التمييز أو عدم المساواة في الوصول إلى الموارد أو الحقوق أو الفرص بسبب عوامل مثل الجنس أو العمر أو الحالة الصحية أو الإعاقة أو الفقر أو الخلفية التعليمية.

وفي سياق المشروع، تم تحديد النساء في المجتمعات المحلية كمجموعة قد تكون مستضعفة، حيث قد تحد الأعراف الثقافية من مشاركتهن في عمليات صنع القرار والوصول إلى فرص العمل.

وقد تشمل المجموعات المستضعفة المحتملة الأخرى، على سبيل المثال لا الحصر، الأسر ذات الدخل المنخفض، وكبار السن، والأشخاص ذوي الإعاقة، والشباب. وسيظل تحديد المجموعات المستضعفة عملية مستمرة وسيتم تحسينها بشكل أكبر مع توفر معلومات إضافية أثناء تنفيذ المشروع.

الجدول 2 : المجموعات المحددة من أصحاب المصلحة

مجموعة أصحاب المصلحة	الوصف	الأهمية
أصحاب المصلحة الذين قد يتأثرون بشكل مباشر أو غير مباشر بالمشروع		
سكان القرى المجاورة التي تقع إدارياً تحت نطاق منطقة رأس غارب بمحافظة البحر الأحمر ومدينة رأس غارب		ويشمل ذلك المجموعات التالية ضمن المجتمعات المحلية:
		<ul style="list-style-type: none"> <li>■ أفراد المجتمع المحلي: السكان المحليون الذين لديهم مصلحة مباشرة في المشروع، ويرجع ذلك أساساً إلى فرص العمل المحتملة. بالإضافة إلى ذلك، قد يتأثر السكان المحليون بآثار سلبية محتملة أخرى. ومع ذلك، نظراً لبُعد موقع المشروع، فإن هذه الآثار محدودة للغاية كما تمت مناقشته في جميع أجزاء دراسة تقييم الأثر البيئي والاجتماعي (ESIA).</li> <li>■ قادة المجتمع: أعضاء نشطون اجتماعياً وشخصيات معروفة لأفراد المجتمع، قد يشغلون مناصب حكومية أو لا يشغلونها. حيث ان قادة المجتمع المشاركون في المشروع هم رؤساء المجتمعات المتأثرة</li> <li>■ أنشطة الاعمال المحلية (بما في ذلك المقاولين الفرعيين المحليين): فلهذه المجموعات مصلحة خاصة في المشروع، ويرجع ذلك أساساً إلى احتمالية توفر فرص الشراء، مثل أعمال المقاولات الفرعية (مثل الأعمال المدنية، وتوفير الطعام والمرافق، وما إلى ذلك)</li> </ul>

مجموعة أصحاب المصلحة	الوصف	الأهمية
مرافق إقامة العمال القريبة (من محجر ومحطة فرعية)	يوجد مرفقان لإيواء العمال بالقرب من موقع المشروع. أحد مرافق الإقامة مرتبط بمحجر ويقع على بعد حوالي 400 متر إلى الشمال الشرقي من حدود موقع المشروع. والثاني مرتبط بمحطة فرعية تابعة للشركة المصرية لنقل الكهرباء EETC ويقع على بعد حوالي 750 متراً إلى الشمال الغربي من حدود موقع المشروع. وعلى الرغم من عدم إقامة أي عمال هناك بشكل دائم، إلا أنه يتم اعتبار أصحاب المصلحة هؤلاء من المستفيدين الحساسين، لا سيما فيما يتعلق بالضجيج المحتمل، وميض الظل، والغبار، والآثار المرتبطة بحركة المرور خلال مراحل البناء والتشغيل.	
المجموعات النسائية ضمن المجتمعات المحلية	لهذه المجموعات داخل المجتمعات المحلية مصلحة خاصة في المشروع، ويرجع ذلك أساساً إلى فرص العمل المحتملة. بالإضافة إلى ذلك، قد تتأثر هذه المجموعات بالآثار السلبية المحتملة الأخرى. ومع ذلك، نظراً لبعُد موقع المشروع، تُعتبر هذه الآثار محدودة كما هو موضح في دراسة تقييم الأثر البيئي والاجتماعي (ESIA)	
المجموعات البدوية	المجموعات البدوية الرئيسية المعروفة في المنطقة هي التبنة والحمادين. حالياً، يستقرون بشكل دائم في الزعرانة ووادي دارا ويطبقون نوعاً من الملكية العرفية داخل أراضي منطقة المشروع يُعرف باسم "عقود العرف" و"نظام الغفارة". وستكون هذه القبائل مفيدة في توفير الأمن والحماية، وقد يكون لها أيضاً مصلحة خاصة في فرص التوظيف والمشتريات (مثل حراس الأمن، وتوفير المواد الخام، وتوفير الإمدادات الغذائية والمياه للعمال، وما إلى ذلك). ويشمل ذلك نساء المجموعات البدوية على وجه الخصوص للأسباب المذكورة أعلاه.	
الفئات ذوي الإعاقة	يمكن اعتبارهم فئة مستضعفة، ويرجع ذلك أساساً إلى محدودية إمكانية وصولهم إلى المعلومات المتعلقة بالمشروع، فضلاً عن مشاركتهم في عملية صنع القرار.	
الأشخاص الذين يعيشون في فقر/المجتمعات المحرومة	يمكن اعتبارهم فئة مستضعفة لأن وضعهم قد يحد من وصولهم إلى المعلومات المتعلقة بالمشروع وكذلك مشاركتهم في صنع القرار.	
كبار السن	يمكن اعتبارهم فئة مستضعفة بسبب القيود المتعلقة بالوصول إلى المعلومات وقدرتهم على المشاركة في عملية صنع القرار المجتمعي المتعلقة بالمشروع.	
الشباب	يمكن اعتبارهم فئة مستضعفة بسبب وضعهم المحتمل كغير مالكين لأصول، فضلاً عن احتمال تعرضهم للبطالة، على الرغم من أنهم على الأرجح أكثر دراية بتكنولوجيا القرن الحادي والعشرون من كبار السن، إلا أنهم قد لا يتمكنون من المساهمة في عملية صنع القرار المجتمعي المتعلقة بالمشروع، وهو ما سيؤثر على جيلهم أكثر من غيره.	
أصحاب المصلحة الذين قد يشاركون في تنفيذ المشروع		
المستثمرون/الجهات المقرضة	الجهات التي ستوفر التمويل لتطوير المشروع	لديهم مصلحة في ضمان تطوير المشروع وتنفيذه وفقاً لمتطلباتهم ومعاييرهم البيئية والاجتماعية، وسوف يعملون على مراقبة مدى امتثال المشروع لهذه المتطلبات.
المركز الإقليمي للطاقة المتجددة وكفاءة الطاقة (RCREEE)	يعمل نيابة عن المطور في إعداد وإدارة وتنفيذ تقييم الأثر البيئي والاجتماعي الخاص بالموقع وبرنامج الإدارة الفعالة للتوربينات.	يتولى المركز الإقليمي للطاقة المتجددة وكفاءة الطاقة RCREEE مسؤولية إدارة جوانب معينة من عملية التطوير الشاملة نيابة عن المطور. ويشمل ذلك على وجه التحديد الإدارة الشاملة لعملية تقييم الأثر البيئي والاجتماعي (ESIA) بالتعاون مع الاستشاري. بالإضافة إلى ذلك، خلال مرحلة التشغيل، سيتولى RCREEE المسؤولية بشكل خاص عن تنفيذ خطة الإدارة النشطة للتوربينات (ATMP).
عمال المشروع (بما في ذلك المقاولون)	الأفراد المشاركون في بناء وتشغيل المشروع، بما في ذلك العمال المباشرين، المقاولين والمقاولين الفرعيين	قد ينطوي ذلك على انتهاكات لظروف العمل وشروطه ويعمل على إثارة التظلمات. كما أن لهم مصلحة في المعاملة العادلة وظروف العمل الآمنة والوصول إلى آليات التظلم لإثارة المخاوف المتعلقة بالتوظيف والصحة والسلامة المهنية.
الموردون	الجهات التي توفر السلع والخدمات للمشروع	قد ينطوي ذلك على انتهاكات لقوانين العمل وظروف العمل ويعمل على إثارة التظلمات. كما أنه من المتوقع منهم الامتثال لمتطلبات المشروع والمعايير المعمول بها في مجالات العمل والصحة والسلامة والمعايير البيئية.
أصحاب المصلحة الذين قد يكون لديهم إمكانية التأثير واتخاذ قرارات بشأن تنفيذ المشروع وأو قد يكون لهم مصلحة في المشروع		
الوزارات الحكومية الوطنية		
جهاز شؤون البيئة المصري (EEAA)	الجهة المخولة بتنظيم شؤون إدارة البيئة.	وبالنسبة لهذا المشروع، فهو المسؤول عن مراجعة دراسة تقييم الأثر البيئي والاجتماعي (ESIA) والموافقة عليها، وإصدار الترخيص البيئي للمشروع (الذي تم الحصول عليه بالفعل)، بالإضافة إلى مراقبة تنفيذ خطة الإدارة البيئية والاجتماعية (ESMP) والامتثال لشروط الموافقة الأخرى حسب الاقتضاء.

مجموعة أصحاب المصلحة	الوصف	الأهمية
الشركة المصرية لنقل الكهرباء (EETC)	الجهة التي توقع اتفاقية شراء الكهرباء (PPA) مع المطور لتكون المشتري للكهرباء.	بالنسبة لهذا المشروع، ستكون الشركة مسؤولة أيضاً عن تصميم وبناء وتشغيل مرافق الربط ذات الصلة. ويشمل ذلك ربط المشروع بالشبكة الوطنية التي تتضمن خطوط النقل الهوائي (OHTL).
هيئة الطاقة الجديدة والمتجددة (NREA)	هي الجهة التي تعمل كنقطة اتصال وطنية وسلطة إدارية مختصة (CAA) لتوسيع نطاق الجهود الرامية إلى تطوير وتقديم تقنيات الطاقة المتجددة إلى مصر.	بالنسبة لهذا المشروع، فإن هيئة الطاقة الجديدة والمتجددة NREA هي الجهة المسؤولة عن تخصيص الأراضي لتطوير المشروع. كما أنها مكلفة بتخطيط وتنفيذ برامج الطاقة المتجددة بالتنسيق مع المؤسسات الوطنية والدولية.
وزارة السياحة والآثار	هي الجهة المسؤولة عن الحفاظ على التراث والتاريخ القديم لمصر وحمايته، وتخضع لها جميع مكاتب التفتيش في المحافظات.	بالنسبة لهذا المشروع، فإن وزارة السياحة والآثار هي الجهة التي تضمن ألا تؤثر أنشطة التطوير سلباً على مواقع التراث الثقافي. في المناطق القريبة من المواقع الأثرية أو ذات الأهمية التاريخية، حيث تتولى الوزارة مسؤولية تقييم المخاطر المحتملة، ومنح الموافقات اللازمة، والإشراف على الإجراءات الرامية إلى الحفاظ على الآثار وحمايتها أثناء تنفيذ المشروع.
وزارة الطيران المدني	هي الجهة الحكومية الرسمية المسؤولة عن إدارة الطيران المدني في مصر.	وهي مسؤولة عن إصدار تصاريح للمشاريع التي تتطلب ارتفاعات محددة وعلامات تحذيرية لربط خطوط النقل الهوائي (OHTLs) في المستقبل.
وزارة الداخلية	هي الجهة المسؤولة عن الأمن الوطني والمحلي، بالإضافة إلى الموافقة على خطط الاستجابة للطوارئ ومكافحة الحرائق للمؤسسات/المشاريع (تحت إشراف الإدارة العامة للحماية المدنية).	تضمن وزارة الداخلية الأمن والسلامة العامة طوال دورة حياة المشروع. ويشمل ذلك حماية موقع المشروع، وحماية المعدات، والحفاظ على النظام أثناء البناء والتشغيل.
الشركة العامة للبترول	شركة وطنية مملوكة للدولة تعمل في مجال استكشاف وإنتاج وتطوير الهيدروكربونات، وهي مسؤولة عن إدارة أنشطة استكشاف وإنتاج النفط والغاز نيابة عن الدولة.	وهي إحدى الشركات التابعة لوزارة البترول والثروة المعدنية. وقد يكون لها حق الامتياز لاستكشاف البترول في بعض أجزاء منطقة المشروع والمناطق المجاورة.
هيئة عمليات القوات المسلحة	هي الجهة الحكومية الرسمية المسؤولة عن إدارة الطيران العسكري في مصر.	وتتولى هذه الهيئة مسؤولية إصدار التراخيص للمشاريع التي تتطلب ارتفاعات محددة (مثل توربينات الرياح).
الجهاز القومي لتنظيم الاتصالات (NTRA)	هو الجهة المسؤولة عن التنظيم والإدارة الشاملة لقطاع الاتصالات في مصر، بما في ذلك التنسيق مع شركات الاتصالات وعناصر البنية التحتية الخاصة بها.	ويطلب من هذه الجهة تقديم موافقة تضمن أن المشروع لا يؤثر على عناصر البنية التحتية مثل أبراج البث.
مشغلي الاتصالات	يمكن أن تمتلك وتشغل البنية التحتية للاتصالات داخل المنطقة. ويشمل ذلك بشكل أساسي اورانج، اتصالات، وي، وفودافون Orange و Vodafone و We Etisalat.	يلزم الحصول على موافقة على المشروع نظراً للأثار الممكنة على عناصر البنية التحتية.
الهيئة الوطنية للإعلام / اتحاد الإذاعة والتلفزيون	مسؤولة عن التنظيم والإدارة الشاملة لقطاع الإذاعة والتلفزيون في مصر، بما في ذلك عناصر البنية التحتية	يلزم الحصول على موافقة على المشروع نظراً للأثار الممكنة على عناصر البنية التحتية.
<b>وزارات الحكم المحلي والسلطات المحلية</b>		
محافظه البحر الأحمر	يتمثل الدور الرئيسي للمحافظة في دعم المشروع من جميع الجوانب حسب الاقتضاء، بما في ذلك توفير التراخيص المطلوبة.	وتشمل الإدارات الرئيسية بالمحافظة ذات الصلة بالمشروع ما يلي: <ul style="list-style-type: none"> <li>الإدارة العامة لشؤون البيئة، المسؤولة عن مراقبة الامتثال للمتطلبات البيئية بالتعاون مع جهاز شؤون البيئة المصري؛</li> <li>مكتب العمل، المسؤولة عن الإدارة الشاملة للقوى العاملة في محافظة البحر الأحمر، ومراقبة التوظيف في مشاريع التنمية داخل المحافظة، ومراقبة تظلمات العمال، من بين مسؤوليات أخرى؛</li> <li>الهيئة العامة للطرق والكبارى والنقل البرى - محافظة البحر الاحمر: مسؤولة عن خدمات وتطوير الطرق الخارجية في المحافظة وإصدار تصاريح لأي أعمال بناء على الطرق الخارجية؛</li> <li>مديرية الصحة: توفر الخدمات والمرافق الصحية للمناطق المحلية وتضمن الصحة والسلامة العامة للمجتمع المحلي.</li> </ul> المجلس مسؤول عن الإشراف الإداري وكذلك الإشراف والمتابعة لمراقبة الامتثال للمتطلبات البيئية بالتعاون مع جهاز شؤون البيئة المصري ومحافظة البحر الأحمر. كما يتحمل المسؤولية الشاملة عن إدارة النفايات الصلبة والتخلص منها داخل منطقة نفوذه. قد يكون للمجلس أيضاً دور في إصدار التراخيص والإشراف وتقديم الخدمات المتعلقة بإقامة العمال خارج الموقع، حيثما ينطبق ذلك.
مجلس مدينة رأس غارب	يتمثل الدور الرئيسي لمجلس المدينة في دعم المشروع من كافة الجوانب حسب الحاجة، بما في ذلك توفير التصاريح المطلوبة.	الجهة التي ستكون مسؤولة عن توفير احتياجات المشروع من المياه وكذلك التخلص من المياه العادمة.
شركة مياه الشرب والصرف الصحي بالبحر الأحمر (RSWWC)	الجهة الرسمية المسؤولة عن إدارة المياه والصرف الصحي داخل المحافظة.	

مجموعة أصحاب المصلحة	الوصف	الأهمية
وحدة إدارة النفايات الخطرة - محافظة البحر الأحمر	الجهة المسؤولة عن إدارة النفايات الخطرة داخل المحافظة	الجهة التي ستكون مسؤولة عن التخلص من النفايات الخطرة.
إدارة النفايات الصلبة - محافظة البحر الأحمر	الجهة المسؤولة عن إدارة النفايات الصلبة داخل المحافظة	الجهة التي ستكون مسؤولة عن التخلص من النفايات الصلبة.
<b>المنظمات غير الحكومية</b>		
الجمعية المصرية لحماية الطبيعة (NCE)	الجمعية المصرية لحماية الطبيعة (NCE) هي شريك منظمة بيردلايف الدولية في مصر وعضو في الاتحاد الدولي لحفظ/صون الطبيعة (IUCN). فالجمعية المصرية لحماية الطبيعة جمعية (NCE) هي منظمة غير حكومية مصرية تعمل على الحفاظ على التراث الطبيعي لمصر وتعزيز استخدامه المستدام، لصالح الأجيال الحالية والمستقبلية.	تضم الجمعية المصرية لحماية الطبيعة NCE كبار الخبراء المصريين في مجال الحفاظ على الطبيعة والتنوع الحيوي، وهي متخصصة في البحث العلمي والدعوة والتثقيف والتوعية لدعم الأنواع وموائلها والمجتمعات المحلية. وتعمل NCE بالشراكة مع الخبراء المحليين والهيئات الحكومية، فضلاً عن المنظمات الدولية والشراكات الدولية لضمان التعاون الفعال من أجل الحفاظ على البيئة داخل مصر وعبر الحدود.
<b>المنظمات غير الحكومية/المنظمات المجتمعية (CBOs)</b>		
عربان الصحراء	جمعية الحفاظ على البيئة في البحر الأحمر (HEPCA)	النطاق
السياحة البيئية في البحر الأحمر	جمعية أبناء عباددة في رأس غارب	التنمية الاجتماعية
حماية البيئة في البحر الأحمر	جمعية رسالة	حماية البيئة
جمعية أبناء عباددة في رأس غارب	جمعية فردوس	الخدمات الاجتماعية والثقافية
جمعية رسالة	الهلال الأحمر المصري	حماية البيئة
جمعية فردوس		تنمية المجتمع
الهلال الأحمر المصري		الخدمات الاجتماعية والأسرية
		الخدمات الاجتماعية والأسرية
		تنمية المجتمع
<b>أخرى</b>		
وسائل الإعلام (الصحف، التلفزيون، الإنترنت)	ضمان ألا تؤثر أنشطة المشروع على أي من عناصر البنية التحتية والمرافق العامة داخل المنطقة. تقديم تقارير عن المشروع للجمهور العام.	
<b>المؤسسات الأكاديمية والبحثية</b>		
إدارة رأس غارب التعليمية	مقدمو خدمات التعليم (لا سيما معاهد التدريب التقني/المهني): توفير المعرفة والمهارات المطلوبة لمختلف المهن، بما في ذلك الطاقة المتجددة والطاقة الشمسية على وجه التحديد، والتي يتم تقديمها من خلال عمليات التعلم الرسمية وغير الرسمية والنظامية. يمكن مراجعة وتعديل المناهج التعليمية في المرحلة الجامعية والدراسات العليا أو التعليم والتدريب التقني والمهني (TVET) لتتوافق مع متطلبات السوق والقوى العاملة.	

بالإضافة إلى ما سبق، يتم إجراء تحليل أولي لأصحاب المصلحة أدناه لتوضيح اهتمامهم بالمشروع وقدرتهم على التأثير في تطوره. وبناءً على ذلك، يتم تحديد قائمة جهات الاتصال ذات الأولوية.

يشير التصنيف العالي لقائمة جهات الاتصال ذات الأولوية إلى أهمية التشاور والاشراك المستمر والمنظم. فمن ناحية أخرى، لا يقلل التصنيف المتوسط لقائمة جهات الاتصال ذات الأولوية من أهمية الجهة كأحد أصحاب المصلحة، بل يشير إلى أن الاشراك مطلوب في مراحل أو معالم محددة من المشروع (أي عندما يتم تفعيل اشراك هذه الجهات لغرض محدد مثل الحصول على خدمة معينة).

**الجدول 3: التحليل الأولي لأصحاب المصلحة وقائمة جهات الاتصال ذات الأولوية للمشروع**

#	مجموعة أصحاب المصلحة	مستوى الاهتمام			القدرة على التأثير			الأولوية	
		منخفض	متوسط	مرتفع	منخفضة	متوسط	مرتفع	منخفض	مرتفع
1.	أصحاب المصلحة الذين قد يتأثرون بشكل مباشر أو غير مباشر بالمشروع								
	المجتمع المحلي المجاور من رأس غارب بما في ذلك المجموعات النسائية			√			√		√
	المجموعات البدوية في المنطقة العامة التي يقع فيها المشروع			√			√		√
2.	الأطراف المعنية/أصحاب المصلحة الثانويون								
	مؤسسات التمويل الدولية والمستثمرون		√				√		√
	الحكومة الوطنية وسلطات الترخيص								
	- وزارة البيئة - جهاز شؤون البيئة المصري (EEAA)			√			√		√
	- مكتب البيئة التابع للمحافظة			√			√		√
	- الشركة المصرية لنقل الكهرباء (EETC)		√				√		√
	- هيئة الطاقة الجديدة والمتجددة (NREA)		√				√		√
	- وزارة الداخلية		√				√		√
	- الشركة العامة للبترول		√			√			√
	- وزارة الطيران المدني		√				√		√
	- هيئة عمليات القوات المسلحة		√				√		√



#	مجموعة أصحاب المصلحة	مستوى الاهتمام			القدرة على التأثير			الأولوية	
		منخفض	متوسط	مرتفع	منخفضة	متوسط	مرتفع	منخفض	مرتفع
-	الجهاز القومي لتنظيم الاتصالات	✓			✓			✓	
-	مشغلي الاتصالات	✓			✓			✓	
-	الهيئة الوطنية للإعلام/ اتحاد الإذاعة والتلفزيون	✓			✓			✓	
-	محافظة البحر الأحمر	✓				✓			
-	المجلس المحلي لمدينة رأس غارب	✓			✓			✓	
-	شركة مياه الشرب والصرف الصحي	✓			✓			✓	
-	مديرية الشؤون الصحية بمحافظة البحر الأحمر	✓			✓			✓	
-	مديرية العمل بمحافظة البحر الأحمر		✓		✓			✓	
-	مكتب مفتش الآثار ببحر الأحمر		✓		✓			✓	
-	الهيئة العامة للطرق والكبارى والنقل البري – محافظة البحر الاحمر	✓			✓			✓	
-	المنظمات غير الحكومية (NGOs) والمنظمات المجتمعية (CBOs)		✓		✓			✓	
-	مقدمو خدمات التعليم (لا سيما معاهد التدريب التقني/المهني)		✓		✓			✓	
-	وسائل الإعلام: الصحف، التلفزيون، الإنترنت		✓		✓			✓	
-	أعضاء المجتمع الآخرون على المستوى الوطني	✓			✓			✓	

## 5. ملخص أنشطة إشراك أصحاب المصلحة السابقة

يقدم الجدول أدناه ملخصاً لجميع أصحاب المصلحة الذين تمت استشارتهم وإشراكهم سابقاً طوال فترة المشروع - وقد تم تنفيذ الأنشطة الأولية لإشراك أصحاب المصلحة كجزء من تقييم الأثر البيئي والاجتماعي (ESIA) الذي أجري في عام 2021. ثم بعد ذلك، تم تعليق تطوير المشروع ولم يتم تنفيذ أي أنشطة إشراك أخرى خلال تلك الفترة. ومنذ ذلك الحين، تم تحديث دراسة تقييم الأثر البيئي والاجتماعي (ESIA) في عام 2026، وتم إجراء مشاورات إضافية مع أصحاب المصلحة لتعكس الوضع الحالي للمشروع وضمان التوافق مع المتطلبات المحدثة.

كان الهدف من هذه المشاورات هو:

- تقديم المشروع (الأساس المنطقي، الهدف، الموقع، العناصر الرئيسية، إلخ)
  - شرح ومناقشة المنهجية العامة لدراسة تقييم الأثر البيئي والاجتماعي
  - شرح ومناقشة الآثار الرئيسية المتوقعة حسب الاقتضاء
  - تحديد المتطلبات الإضافية أو الامور الرئيسية المثيرة للقلق التي يجب أخذها في الاعتبار في دراسة تقييم الأثر البيئي والاجتماعي
- طوال فترة المشاورات، تم إعداد وتوزيع نشرة على مجموعات أصحاب المصلحة تتضمن معلومات أساسية تشمل، على سبيل المثال لا الحصر، مبررات المشروع وموقعه وبيئته وعناصره والأنشطة الرئيسية للمشروع وغيرها حسب الاقتضاء.
- تقدم الجداول أدناه ملخصاً لنتائج مشاورات أصحاب المصلحة التي أجريت في عام 2021 والمشاورات اللاحقة التي أجريت خلال عام 2026 كجزء من تحديث دراسة تقييم الأثر البيئي والاجتماعي.

### تقييم الأثر البيئي والاجتماعي وإجراءات التراخيص

كما هو مذكور أدناه، تم عقد جلسة استماع عامة بشأن المشروع في عام 2021 كجزء من متطلبات الحصول على التراخيص. ومع ذلك، عقب الكشف عن مسودة تقييم الأثر البيئي والاجتماعي (ESIA) في المرحلة الحالية، سيتم عقد جلسة استشارة عامة أخرى في عام 2026 كجزء من تحديث دراسة تقييم الأثر البيئي والاجتماعي في مدينة رأس غارب، محافظة البحر الأحمر. حيث ان الهدف العام للجلسة هو عرض نتائج واستنتاجات دراسة تقييم الأثر البيئي والاجتماعي (ESIA) للسماح لأصحاب المصلحة المهتمين (بما في ذلك المجتمعات المحلية) بالتعليق على نطاق العمل الذي تم القيام به.

سيتم تحديد قائمة المدعوين بالاشتراك مع المطور والمركز الإقليمي للطاقة المتجددة وكفاءة الطاقة RCREEE واستشاري تقييم الأثر البيئي والاجتماعي للمشروع (ESIA)، وستشمل المقر الرئيسي لجهاز شؤون البيئة المصري (EEAA) وفروعه الإقليمية، وهيئة الطاقة الجديدة والمتجددة (NREA)، والمكتب البيئي بالمحافظة، والجهات الحكومية الأخرى، وممثلي المجتمعات المحلية، وغيرهم.

كما سيتم النظر في التعليقات التي تم جمعها خلال هذا الاجتماع، بالإضافة إلى تلك التي تم تلقيها خلال فترة الإفصاح، ومعالجتها في دراسة تقييم الأثر البيئي والاجتماعي النهائية.

الجدول 4: ملخص المشاورات التي أجريت خلال عملية دراسة تقييم الأثر البيئي والاجتماعي (2021)

رقم	الجهة	الهدف	النتائج
1	جهاز شؤون البيئة المصري EEEA	<ul style="list-style-type: none"> <li>تقديم المشروع والموقع، ومناقشة المنهجية العامة لدراسة تقييم الأثر البيئي والاجتماعي (ESIA)، والآثار الرئيسية المتوقعة، وتحديد أي أمور رئيسية تثير القلق و/أو متطلبات إضافية يجب أخذها في الاعتبار كجزء من الدراسة أو تقييم الأثر البيئي والاجتماعي (ESIA).</li> </ul>	<ul style="list-style-type: none"> <li>الإعراب عن دعم مشاريع الطاقة المتجددة الالتزام بجميع المعايير البيئية أثناء البناء والتشغيل</li> <li>التأكيد على أهمية إجراء دراسات خط الأساس البيئي للموقع لتشمل على وجه الخصوص دراسة للطيور من قبل متخصص نظراً لأهمية المنطقة</li> <li>أهمية الالتزام بجلسات التشاور المجتمعية التي يشارك فيها ممثلو المجتمع المحلي وأصحاب المصلحة في المشروع، وفقاً لإرشادات جهاز شؤون البيئة المصري EEEA الخاصة بدراسات تقييم الأثر البيئي والاجتماعي.</li> <li>يجب دراسة آثار البيئة المحيطة على المشروع، بما في ذلك على وجه الخصوص الآثار الناتجة عن العوامل الطبيعية مثل الفيضانات.</li> <li>الآثار الناتجة عن أنشطة التنمية في المنطقة، بالإضافة إلى تقييم الاستعمال الحالي والسابق لأراضي موقع المشروع والمناطق المحيطة به. وقد لوحظ وجود مكب نفايات داخل موقع المشروع تابع لمجلس مدينة رأس غارب، وسيتم نقله إلى منطقة بديلة أخرى يجري اختيارها حالياً.</li> </ul>
2	الشركة المصرية لنقل الكهرباء EETC	<ul style="list-style-type: none"> <li>الاعراب عن دعم المشروع</li> <li>يجب أن تتضمن دراسة تقييم الأثر البيئي والاجتماعي (ESIA) خط النقل الهوائي (OHTL) للمشروع.</li> <li>الإشارة إلى أهمية التشاور المستمر بين المطور والشركة المصرية لنقل الكهرباء EETC خلال المراحل المختلفة للمشروع ولغاية الانتهاء من دراسة تقييم الأثر البيئي والاجتماعي ESIA وحتى مرحلة التشغيل.</li> </ul>	<ul style="list-style-type: none"> <li>التأكيد على أهمية دراسة خط النقل الهوائي</li> <li>ضرورة أن تأخذ دراسة تقييم الأثر البيئي والاجتماعي (ESIA) في الاعتبار المعايير البيئية المعمول بها عند إنشاء خط النقل الهوائي (OHTL)، وكذلك موقع المشروع لتشمل على وجه الخصوص الآثار على الطيور المهاجرة في المنطقة.</li> <li>ضرورة التواصل مع المجتمعات المحلية من خلال أنشطة إشراك أصحاب المصلحة، التي توفر معلومات حول المشروع لمعرفة توقعاتهم ومخاوفهم بشأن مشاريع طاقة الرياح.</li> </ul>
3	هيئة الطاقة الجديدة والمتجددة NREA	<ul style="list-style-type: none"> <li>أوضحت أن الحكومة المصرية تتجه حالياً نحو تطوير مشاريع الطاقة النظيفة، بطريقة لا تؤثر على البيئة أو الموارد الطبيعية.</li> <li>أكدت على أهمية دراسة تقييم الأثر البيئي والاجتماعي (ESIA) بما في ذلك مراعاة المخاطر المحتملة على هجرة الطيور.</li> <li>نافشت أهمية التشاور مع أصحاب المصلحة بعد إعداد مسودة دراسة تقييم الأثر البيئي والاجتماعي (ESIA) للمناقشة.</li> <li>أكدت على أهمية عقد اجتماع مع المسؤولين في الجهاز القومي لتنظيم الاتصالات (NTRA)، باعتباره السلطة الوطنية المختصة بتنظيم وإدارة قطاع الاتصالات.</li> <li>وقد تم إرسال خطاب رسمي لعقد اجتماع مع المسؤولين في الجهاز القومي لتنظيم الاتصالات NTRA.</li> <li>بالإضافة إلى ذلك، قام الاستشاري بعقد اجتماعات مع مسؤولين في شركات الاتصالات فودافون واتصالات وأورانج.</li> <li>أوضح المسؤولون في شركات الاتصالات أن وجود أبراج اتصالات في المنطقة يعني وجود أبراج أخرى على مسافة لا تقل عن 5 كيلومترات. وترتبط هذه الأبراج عبر وصلات ميكروويف. ويجب أن تكون هذه الوصلات خالية من أي عوائق مع عرض لا يقل عن 30 متراً للحفاظ على فعالية الشبكة واستمرارية الاتصال.</li> <li>يعمل استشاري دراسة تقييم الأثر البيئي والاجتماعي حالياً بمتابعة الأمر مع الجهاز القومي لتنظيم الاتصالات (NTRA) لتحديد الإجراءات الرسمية للحصول على موافقة هذه الجهات و/أو تحديد المتطلبات الرئيسية التي يجب أخذها في الاعتبار.</li> <li>ومع ذلك، كان الرد النهائي من الجهاز القومي لتنظيم الاتصالات (NTRA) هو أن الاتصالات الخاصة بالمشروع يجب أن تتم من خلال هيئة الطاقة الجديدة والمتجددة (NREA) وليس من خلال الاستشاري.</li> </ul>	<ul style="list-style-type: none"> <li>أوضحت أن الحكومة المصرية تتجه حالياً نحو تطوير مشاريع الطاقة النظيفة، بطريقة لا تؤثر على البيئة أو الموارد الطبيعية.</li> <li>أكدت على أهمية دراسة تقييم الأثر البيئي والاجتماعي (ESIA) بما في ذلك مراعاة المخاطر المحتملة على هجرة الطيور.</li> <li>نافشت أهمية التشاور مع أصحاب المصلحة بعد إعداد مسودة دراسة تقييم الأثر البيئي والاجتماعي (ESIA) للمناقشة.</li> </ul>
4	وزارة الكهرباء والطاقة المتجددة	<ul style="list-style-type: none"> <li>كما هو مذكور أعلاه، ولكن مع التركيز على البنية التحتية للاتصالات والراديو/التلفزيون وأبراج البث في المنطقة والآثار المحتملة للمشروع على هذه المرافق.</li> </ul>	<ul style="list-style-type: none"> <li>أوضحت أن الحكومة المصرية تتجه حالياً نحو تطوير مشاريع الطاقة النظيفة، بطريقة لا تؤثر على البيئة أو الموارد الطبيعية.</li> <li>أكدت على أهمية دراسة تقييم الأثر البيئي والاجتماعي (ESIA) بما في ذلك مراعاة المخاطر المحتملة على هجرة الطيور.</li> <li>نافشت أهمية التشاور مع أصحاب المصلحة بعد إعداد مسودة دراسة تقييم الأثر البيئي والاجتماعي (ESIA) للمناقشة.</li> </ul>
5	وزارة الاتصالات وتكنولوجيا المعلومات	<ul style="list-style-type: none"> <li>تمتد أبراج الإذاعة والتلفزيون القريبة من موقع المشروع من الزعفرانة إلى رأس غارب إلى الغردقة، بالإضافة إلى أبراج أخرى في اتجاه طريق الشيخ فضل. تبلغ المسافة بين كل برج حوالي 60 كم، اعتماداً على تضاريس المنطقة</li> <li>تستخدم أبراج الراديو والتلفزيون الحالية لاستقبال وإرسال إشارات الموجات الدقيقة، وموجات الراديو FM، بالإضافة إلى موجات التلفزيون، وموجات التردد العالي جداً (VHF)،</li> <li>تم الأيضاح انه من اجل تحديد الآثار على أبراج الراديو والتلفزيون، يجب الاتصال بالهيئة الوطنية للإعلام/ اتحاد الراديو والتلفزيون في القاهرة.</li> <li>قدمت الهيئة الوطنية للإعلام/ اتحاد الإذاعة والتلفزيون في القاهرة رداً رسمياً أشارت فيه إلى قيامها بدراسة المشروع وإلى عدم إمكانية وجود أي آثار على البنية التحتية للإذاعة والتلفزيون في المنطقة.</li> </ul>	<ul style="list-style-type: none"> <li>أكدت على أهمية عقد اجتماع مع المسؤولين في الجهاز القومي لتنظيم الاتصالات (NTRA)، باعتباره السلطة الوطنية المختصة بتنظيم وإدارة قطاع الاتصالات.</li> <li>وقد تم إرسال خطاب رسمي لعقد اجتماع مع المسؤولين في الجهاز القومي لتنظيم الاتصالات NTRA.</li> <li>بالإضافة إلى ذلك، قام الاستشاري بعقد اجتماعات مع مسؤولين في شركات الاتصالات فودافون واتصالات وأورانج.</li> <li>أوضح المسؤولون في شركات الاتصالات أن وجود أبراج اتصالات في المنطقة يعني وجود أبراج أخرى على مسافة لا تقل عن 5 كيلومترات. وترتبط هذه الأبراج عبر وصلات ميكروويف. ويجب أن تكون هذه الوصلات خالية من أي عوائق مع عرض لا يقل عن 30 متراً للحفاظ على فعالية الشبكة واستمرارية الاتصال.</li> <li>يعمل استشاري دراسة تقييم الأثر البيئي والاجتماعي حالياً بمتابعة الأمر مع الجهاز القومي لتنظيم الاتصالات (NTRA) لتحديد الإجراءات الرسمية للحصول على موافقة هذه الجهات و/أو تحديد المتطلبات الرئيسية التي يجب أخذها في الاعتبار.</li> <li>ومع ذلك، كان الرد النهائي من الجهاز القومي لتنظيم الاتصالات (NTRA) هو أن الاتصالات الخاصة بالمشروع يجب أن تتم من خلال هيئة الطاقة الجديدة والمتجددة (NREA) وليس من خلال الاستشاري.</li> </ul>
6	الهيئة الوطنية للإعلام/ اتحاد راديو وتلفزيون رأس غارب		<ul style="list-style-type: none"> <li>أكدت على أهمية عقد اجتماع مع المسؤولين في الجهاز القومي لتنظيم الاتصالات (NTRA)، باعتباره السلطة الوطنية المختصة بتنظيم وإدارة قطاع الاتصالات.</li> <li>وقد تم إرسال خطاب رسمي لعقد اجتماع مع المسؤولين في الجهاز القومي لتنظيم الاتصالات NTRA.</li> <li>بالإضافة إلى ذلك، قام الاستشاري بعقد اجتماعات مع مسؤولين في شركات الاتصالات فودافون واتصالات وأورانج.</li> <li>أوضح المسؤولون في شركات الاتصالات أن وجود أبراج اتصالات في المنطقة يعني وجود أبراج أخرى على مسافة لا تقل عن 5 كيلومترات. وترتبط هذه الأبراج عبر وصلات ميكروويف. ويجب أن تكون هذه الوصلات خالية من أي عوائق مع عرض لا يقل عن 30 متراً للحفاظ على فعالية الشبكة واستمرارية الاتصال.</li> <li>يعمل استشاري دراسة تقييم الأثر البيئي والاجتماعي حالياً بمتابعة الأمر مع الجهاز القومي لتنظيم الاتصالات (NTRA) لتحديد الإجراءات الرسمية للحصول على موافقة هذه الجهات و/أو تحديد المتطلبات الرئيسية التي يجب أخذها في الاعتبار.</li> <li>ومع ذلك، كان الرد النهائي من الجهاز القومي لتنظيم الاتصالات (NTRA) هو أن الاتصالات الخاصة بالمشروع يجب أن تتم من خلال هيئة الطاقة الجديدة والمتجددة (NREA) وليس من خلال الاستشاري.</li> </ul>

7	وزارة الآثار والسياحة	كما هو مذكور في النقطة 1 أعلاه، ولكن مع التركيز على منهجية الآثار والتراث الثقافي وتأثيراتها على تقييم الأثر البيئي والاجتماعي (ESIA) وأية أمور مثيرة للقلق تتعلق بذلك.	<ul style="list-style-type: none"> <li>تم ايضاح عدم وجود مواقع ذات أهمية أثرية بالقرب من موقع المشروع. ومع ذلك، ينبغي إجراء مسح ميداني لموقع المشروع للتأكد من عدم وجود مواقع أثرية. يمكن تحديد المواقع الأثرية الأقرب إلى موقع المشروع من خلال قاعدة بيانات إدارة نظم المعلومات الجغرافية بوزارة السياحة والآثار، وكذلك من خلال إدارات الآثار الأقرب إلى موقع المشروع (تقع مديرية الآثار الأقرب إلى موقع المشروع في مدينة سفاجا).</li> </ul>
8	المنظمات الحكومية والمحلية المعنية بالبيئة والسلامة	كما ورد في النقطة 1 أعلاه، ولكن مع التركيز على التنوع الحيوي، ومنهجية دراسة الطيور والخفافيش وأثرها على تقييم الأثر البيئي والاجتماعي (ESIA)، وأي أمور مثيرة للقلق تتعلق بذلك.	<ul style="list-style-type: none"> <li>أوضح أن وضع التوربينات قد يكون له تأثير سلبي على الطيور، وبالتالي يجب أن يكون هناك توازن بين المخاطر والفوائد وتقليل أي آثار بيئية سلبية. يجب أن يؤخذ هذا في الاعتبار في مرحلة تصميم المشروع.</li> <li>تمت مناقشة وجود موقع مكب نفايات داخل موقع المشروع، والذي يعتبر منطقة جذب للطيور. حيث يجب أخذ ذلك في الاعتبار عند اختيار موقع مكب النفايات. كما يجب التنسيق مع قطاع حماية الطبيعة في محافظة البحر الأحمر لمتابعة اختيار موقع مناسب لمكب النفايات بأخذ في الاعتبار المخاطر المحتملة على الطيور في المنطقة.</li> <li>تم التأكيد على أهمية وجود ممرات للطيور المهاجرة بين التوربينات كجزء من تصميم المشروع.</li> <li>تم ذكر أن مشاريع مزارع الرياح صديقة للبيئة بشكل عام. ولا يتعارض إنشاء المشروع مع حماية البيئة في محافظة البحر الأحمر، حيث إنه أفضل بالتأكيد من إنشاء محطة لتوليد الطاقة تعمل بالفحم.</li> <li>تم الإشارة إلى أن المشاريع الاستثمارية في المنطقة يجب أن تتواصل مع المجتمعات المحلية لدعم مشروع التنمية المحلية في مدينة رأس غارب (من خلال أنشطة المسؤولية الاجتماعية للشركات)، كما يجب أن تعطي الأولوية للشباب من المجتمع المحلي في فرص العمل.</li> </ul>
9			
10	المجلس المحلي لرأس غارب	كما هو مذكور في النقطة 1 أعلاه، ولكن مع التركيز على استعمالات الأراضي والبنية التحتية والمرافق والمنهجية الاجتماعية والاقتصادية والآثار وأي أمور مثيرة للقلق تتعلق بذلك.	<ul style="list-style-type: none"> <li>رحب المسؤولون بالمشروع وأوضحوا أن مشاريع طاقة الرياح هي أفضل استثمار في رأس غارب</li> <li>أكد مسؤولو مجلس المدينة أن موقع مكب النفايات يقع داخل موقع المشروع وسيتم نقله إلى موقع بديل آخر بجري دراسته حالياً.</li> <li>تم توضيح أن موقع مكب النفايات داخل موقع المشروع هو منطقة المكب الوحيدة في رأس غارب. وهو مؤجر لمقاول يوظف 6 عمال لفرز وجمع القمامة، وهم عمال المقاول، وليسوا عمال مجلس المدينة.</li> <li>وأجريت مشاورات إضافية محدثة مع المسؤولين في مرحلة لاحقة (تشرين اول 2021) أشاروا خلالها إلى أنه تم تخصيص موقع جديد لمكب النفايات، وستبدأ أعمال بنائه فور الحصول على الموافقات (تم مناقشة هذه المسألة بمزيد من التفصيل في "Error! Reference source not found. القسم"). بالإضافة إلى ذلك، أشاروا إلى أن مجلس مدينة رأس غارب لا يزال يستخدم موقع المكب الحالي للتخلص من النفايات البلدية للمدينة. يرجى ملاحظة أن الوضع فيما يتعلق باستخدام موقع النفايات قد تغير الآن. يرجى الرجوع إلى القسم. Error! Reference source not found.</li> <li>أكد المسؤولون في إدارة التخطيط العمراني أن منطقة المشروع لا تشمل أي تخطيط عمراني مستقبلي، ولم تكن جزءاً من أي تخطيط عمراني سابق. حيث تم تخصيص المنطقة بشكل أساسي ضمن المواقع الاستكشافية التابعة للشركة العامة للبترو.</li> <li>وأشار المسؤولون إلى وجود سد داخل موقع المشروع، وأوضحوا أن السد تم إنشاؤه من خلال لجنة استشارية من معهد بحوث الموارد المائية وقطاع المياه الجوفية، كجزء من مشاريع لحماية مدينة رأس غارب من مخاطر الفيضانات.</li> <li>وطالب المسؤولون بما يلي: (1) تجنب أي أعمال بناء في المناطق الواقعة خلف السد وأمامه، لأن هذه المناطق هي الأكثر عرضة لمخاطر الفيضانات؛ و(2) تجنب مسافة لا تقل عن 20 متراً على الجانبين الأيمن والأيسر من السد من أجل أعمال صيانة السد ويحيرته الاصطناعية.</li> </ul>
11	محافظة البحر الأحمر		<ul style="list-style-type: none"> <li>أوضح المسؤولون أن منطقة المشروع لا تندرج ضمن نطاق المشاريع السكنية أو أي أنشطة سكنية أو صناعية، حيث إنها مخصصة لمشاريع الطاقة فقط، بالإضافة إلى المناطق المخصصة لاستكشاف الشركة العامة للبترو.</li> <li>أهمية دراسة تقييم الأثر البيئي والاجتماعي (ESIA) للطيور المهاجرة وتحديد متطلبات التخفيف والمراقبة المناسبة.</li> <li>تمت مناقشة مسألة نقل موقع المكب إلى موقع بديل آخر، حيث تمت الإشارة إلى أنه يجري حالياً إجراء دراسات هندسية لاختيار موقع مناسب للمكب الجديد.</li> </ul>
12	شركة مياه الشرب والصرف الصحي البحر الأحمر	كما هو مذكور أعلاه، ولكن مع التركيز على إمدادات المياه وإدارة مياه الصرف الصحي	<ul style="list-style-type: none"> <li>تم توضيح أن موقع المشروع الحالي لا يتعارض مع أي مرافق قائمة (مياه / صرف صحي).</li> <li>تم توضيح أن شركة مياه الشرب والصرف الصحي بمدينة رأس غارب قادرة على تلبية احتياجات المشروع من خدمات المياه والصرف الصحي، ولكن من خلال مقاولين؛ لأن الشركة لا تمتلك شاحنات لنقل المياه أو النفايات الصحية.</li> </ul>

		لمنطقة المشروع، وأي أمور تثير القلق تتعلق بذلك.	
13	مرافق وشركات البترول في المنطقة	<ul style="list-style-type: none"> <li>كما هو مذكور أعلاه، ولكن مع التركيز على أمور استعمالات الأراضي والأنشطة الرئيسية التي يتم القيام بها داخل المنطقة.</li> </ul>	<ul style="list-style-type: none"> <li>تم الإشارة إلى وجود آبار استكشافية في أرض المشروع والمواقع المجاورة. آبار الاستكشاف مغلقة حالياً. من أجل الحصول على مزيد من المعلومات حول عدد آبار الاستكشاف، وإمكانية إعادة استكشافها مرة أخرى؛ سيتطلب الأمر التنسيق من خلال المكتب الرئيسي في القاهرة.</li> <li>قام الاستشاري بارسال خطاباً رسمياً إلى رئيس مجلس إدارة الشركة العامة للبترول لترتيب مقابلة.</li> <li>طلبت الشركة أن يتواصل المطور/هيئة الطاقة الجديدة والمتجددة (وليس الاستشاري) معهم للحصول على تفاصيل ومتطلبات إضافية يجب أخذها في الاعتبار خلال مرحلة التخطيط والتصميم للمشروع.</li> </ul>
14	مواطنو رأس غارب	<ul style="list-style-type: none"> <li>كما هو مذكور أعلاه، ولكن مع التركيز على استعمالات الأراضي والمنهجية الاجتماعية والاقتصادية واثارها. سيتم تحديد ممثلي المجتمع المحلي الرئيسيين من خلال إدارة مدينة رأس غارب والمنظمات غير الحكومية المحلية الرئيسية في رأس غارب.</li> </ul>	<ul style="list-style-type: none"> <li>أجرى المستشار جلسة نقاش مركزة (FGD) واجتماعات مع ممثلي المجتمع المحلي في رأس غارب. وسيتم تحديد ممثلي المجتمع المحلي الرئيسيين من خلال إدارة مدينة رأس غارب والمنظمات غير الحكومية المحلية الرئيسية في رأس غارب. وقد أوضح أعضاء المجتمع المحلي أن رأس غارب مدينة صغيرة تفقر إلى العديد من الخدمات، بالإضافة إلى فرص العمل المحدودة. وأعربوا عن أملهم في أن تساعد مشاريع الاستثمار مثل هذا المشروع في توفير فرص عمل للجميع، بما في ذلك الشباب على وجه الخصوص، مما سيكون له أثر مباشر على المجتمع المحلي. ولم يتم إثارة أي مخاوف محددة من قبل أعضاء المجتمع المحلي بشأن تطوير المشروع. بل على العكس، أوضحوا أن موقع المشروع يبعد مسافة كبيرة عن مركز المدينة، ولا يتوقعون أي أثر سلبي مباشر على المجتمع المحلي، سواء في مرحلة البناء أو التشغيل. ومن بين الأمور الأخرى التي تمت اثارتها ما يلي:</li> <li>الشعور بعدم الجدوى الاقتصادية المباشرة من مشاريع الاستثمار في مجال طاقة الرياح حتى الآن، حيث يعتقدون أن المطورين بشكل عام لا يعتمدون على مدينة رأس غارب في التوريدات وأعمال المقاولات، على الرغم من توفر مقاولي البناء والمواد.</li> <li>وذكروا أن مجلس المدينة لديه قوائم بالشركات المسجلة رسمياً والمقاولين المحليين وشركات التوريد</li> <li>اقترحوا أن يتم الإعلان عن فرص العمل من خلال مجلس المدينة أيضاً، وأشاروا إلى أن مكتب العمل بالمدينة لديه أيضاً القوى العاملة المتاحة وفقاً للتخصصات المختلفة.</li> </ul>
15	البدو المقيمون بالقرب من منطقة المشروع	<ul style="list-style-type: none"> <li>كما هو مذكور أعلاه، ولكن مع التركيز على استعمالات الأراضي والمنهجية الاجتماعية والاقتصادية واثارها. سيتم إجراء مشاورات مع زعيم القبيلة.</li> </ul>	<ul style="list-style-type: none"> <li>تم عقد اجتماعات مع زعماء العشائر من العائلات البدوية. وأظهرت النتائج ما يلي:</li> <li>لا توجد مجتمعات بدوية مستقرة في موقع المشروع أو بالقرب منه. القرى الوحيدة المستقرة في الصحراء للعائلات البدوية تقع في الزعفرانة ووادي دارا، والتي تبعد ما لا يقل عن 50 كم عن موقع المشروع،</li> <li>لا توجد في موقع المشروع أو المناطق المحيطة به أي أنشطة رئيسية لاستعمالات الأراضي بالنسبة لهم، مثل أنشطة الرعي أو الزراعة. ومع ذلك، تخضع المنطقة بشكل عام لنظام الغفارة الخاص بهم، والذي ينقسم بين عائلتين، هما عائلة تبنة وعائلة حمادين.</li> </ul>

#### الجدول 5: ملخص المشاورات التي أجريت خلال عملية دراسة تقييم الأثر البيئي والاجتماعي (2026)

رقم	الجهة	الهدف	النتائج
1	جهاز شؤون البيئة المصري EEAA (قطاع الحفاظ على الطبيعة)	<ul style="list-style-type: none"> <li>عرض نطاق دراسة تقييم الأثر البيئي والاجتماعي المحدثة، والتغييرات الرئيسية منذ تقييم عام 2021، وتأكيد أي متطلبات إضافية.</li> </ul>	<ul style="list-style-type: none"> <li>تم التأكيد بأن المشروع هو مشروع تم اعتماده بالفعل، بعد حصوله على الموافقة البيئية من جهاز شؤون البيئة المصري EEAA في عام 2022 (تم تحديثها في عام 2025) مدعومة بدراسة تقييم الأثر البيئي والاجتماعي (ESIA) المكتملة.</li> <li>لا تتضمن المرحلة الحالية من العمل أي تغييرات في تصميم المشروع أو مساحته، وتركز على إجراء مسوحات إضافية للتنوع الحيوي لتلبية متطلبات التمويل الدولية وتعزيز خط الأساس البيئي.</li> <li>تم تحديد منطقة المشروع على أنها حساسة للغاية من منظور التنوع الحيوي، نظراً لموقعها داخل خليج السويس، الذي يمثل ممراً رئيسياً لهجرة الطيور على المستويين الوطني والإقليمي.</li> <li>تم تسليط الضوء على هجرة الطيور باعتبارها المستقبل البيئي الأكثر أهمية، مما يتطلب تقييماً مفصلاً وإجراءات احترازية مستهدفة ومراقبة مستمرة.</li> <li>تم التأكيد على أهمية مشاركة بيانات المسح الجارية مع جهاز شؤون البيئة المصري (EEAA)، بما في ذلك المنهجيات والنتائج والإجراءات الاحترازية المقترحة، لدعم الرقابة التنظيمية وضمان التوافق مع المتطلبات الوطنية وأفضل الممارسات الدولية.</li> <li>تمت مناقشة الآثار المحتملة على الطيور المهاجرة، بما في ذلك المخاطر المباشرة وغير المباشرة المرتبطة بتطوير طاقة الرياح.</li> <li>تم التركيز بشكل خاص على الآثار التراكمية الناجمة عن مشاريع طاقة الرياح المتعددة في خليج السويس، فضلاً عن الآثار المشتركة للتوربينات وخطوط النقل المرتبطة بها.</li> <li>تم التأكيد على الحاجة إلى تقييم الآثار على نطاق إقليمي (المنظر الطبيعية)، بدلاً من تقييمها على أساس كل مشروع على حدة.</li> </ul>

رقم	الجهة	الهدف	النتائج
			<ul style="list-style-type: none"> <li>تم عرض المبادرات الجارية للمركز الإقليمي للطاقة المتجددة وكفاءة الطاقة RCREEE، بما في ذلك الدراسات الاستراتيجية التي أجريت بالتنسيق مع جهاز شؤون البيئة المصري (EEAA) لتقييم الأثار التراكمية، وتحديد الحساسيات البيئية، ودعم أطر التخطيط والتخفيف على المستوى الإقليمي.</li> <li>تمت الإشارة إلى أن هذه المبادرات تهدف إلى دعم التوافق مع المعايير الدولية، بما في ذلك معيار الأداء رقم 6 التابع لمؤسسة التمويل الدولية بشأن الحفاظ على التنوع الحيوي والإدارة المستدامة للموارد الطبيعية الحية.</li> <li>تم التأكيد على أهمية التنسيق مع جهاز شؤون البيئة المصري EEAA والتوافق مع المبادرات الاستراتيجية الجارية لضمان الامتثال البيئي والاستدامة.</li> <li>تم تسليط الضوء على الشفافية وتبادل البيانات المستمر مع جهاز شؤون البيئة المصري EEAA باعتبارهما متطلبين أساسيين لدعم الإدارة التكيفية والمراقبة الفعالة للمشروع.</li> </ul>
2	فرع جهاز شؤون البيئة المصري EEAA في البحر الأحمر		<ul style="list-style-type: none"> <li>تم التأكيد على أن المشروع قد تمت الموافقة عليه بالفعل من قبل جهاز شؤون البيئة المصري (EEAA)، دون أي تغييرات في التصميم المعتمد أو المساحة أو التكوين الفني.</li> <li>وتقتصر الأنشطة الحالية على دراسات إضافية، لا سيما مسوحات التنوع الحيوي، التي تُجرى لتلبية متطلبات التمويل الدولي وتعزيز خط الأساس البيئي بشكل أكبر.</li> <li>كان أحد نقاط النقاش الرئيسية يتعلق بالموقع السابق لمكب نفايات بلدية رأس غارب، الذي كان يقع على مقربة من موقع المشروع.</li> <li>تم التأكيد على أن موقع مكب النفايات قد تم نقله إلى موقع بديل أبعد عن منطقة المشروع، وقد شارك المهندس ماهر في هذه العملية وكان على علم بها.</li> <li>لقد تم تحديد موقع المكب السابق على أنه مصدر قلق بيئي محتمل، لا سيما باعتباره عامل جذب للطيور، مما يشكل مخاطر على التنوع الحيوي ويزيد من احتمالات التفاعل مع البنية التحتية للمشروع.</li> <li>يعتبر نقل موقع مكب النفايات إجراءً بيئيًا إيجابيًا، يساهم في الحد من جذب الطيور والمخاطر البيئية المرتبطة بها في منطقة المشروع.</li> <li>لقد لوحظ أن مواقع التخلص من النفايات يمكن أن تؤثر على سلوك الطيور وتوزيعها، وبالتالي ينبغي أخذ هذه العوامل في الاعتبار عند تفسير الظروف الأساسية، لا سيما فيما يتعلق بنشاط الطيور.</li> <li>تعمل السلطة الإقليمية لجهاز شؤون البيئة المصري (EEAA) بالمحافظة على الوعي بالظروف البيئية المحلية والتدخلات السابقة، مما يدعم استمرارية الرقابة التنظيمية.</li> <li>ركزت المناقشة على مستجدات المشروع والاعتبارات البيئية السباقية ولم تغط جميع الجوانب الفنية الواردة في دليل الاستشارة.</li> <li>قد يكون هناك حاجة إلى مزيد من الاشراك، إذا لزم الأمر، لمعالجة التوقعات التفصيلية المتعلقة بالمراقبة البيئية ومتطلبات إعداد التقارير وأي اعتبارات بيئية إضافية خاصة بالموقع.</li> </ul>
3	الشركة المصرية لنقل الكهرباء EETC		<ul style="list-style-type: none"> <li>تم عرض تكوين المشروع، بما في ذلك متطلبات البنية التحتية المخصصة للنقل للربط بالشبكة الوطنية.</li> <li>أكدت الشركة المصرية لنقل الكهرباء EETC أنه تم تحديد المسار الأولي لخطة النقل الهوائي (OHTL)، والتي ستقوم الشركة بتطويرها وتنفيذها وإدارتها بالكامل.</li> <li>تم توضيح أن الشركة المصرية لنقل الكهرباء EETC تتحمل المسؤولية الكاملة عن تصميم خطوط النقل الهوائي (OHTLs) وبنائها وتشغيلها وصيانتها، بما في ذلك الجوانب البيئية والاجتماعية المرتبطة بها.</li> <li>تم التأكيد على ضرورة إجراء دراسات تقييم الأثر البيئي والاجتماعي لخطوط النقل، بما يتماشى مع المتطلبات التنظيمية المصرية والمعايير الدولية المعمول بها (مثل معايير الأداء الخاصة بمؤسسة التمويل الدولية).</li> <li>شددت الشركة المصرية لنقل الكهرباء EETC على أهمية دمج الاعتبارات البيئية والاجتماعية في تخطيط وتنفيذ خطوط النقل الهوائي، لا سيما بالنظر إلى حساسية منطقة المشروع الأوسع نطاقًا.</li> <li>سيكون التنسيق بين مطور المشروع والشركة المصرية لنقل الكهرباء EETC ضروريًا لضمان التوافق في نهج إدارة البيئة والتخفيف من أثارها.</li> <li>تمت مناقشة المخاطر المحتملة على الطيور، ولا سيما اصطدام الطيور بخطوط النقل، نظراً لحساسية المنطقة البيئية.</li> <li>أكدت الشركة المصرية لنقل الكهرباء EETC أن الإجراءات الاحترازية قيد التنفيذ حالياً، بما في ذلك تركيب أجهزة تحويل مسار الطيور على خطوط النقل وفقاً للمعايير والممارسات المعتمدة.</li> <li>تم الإشارة إلى أن الشركة المصرية لنقل الكهرباء EETC تطبق مواصفاتها الفنية الخاصة بإجراءات حماية الطيور، وقد يتطلب الأمر مزيداً من التنسيق لتقييم مدى التوافق مع المتطلبات الدولية للجهات المقرضة وأي إجراءات خاصة بالمشروع.</li> <li>من حيث المبدأ تم مناقشة إمكانية تعزيز إجراءات حماية التنوع الحيوي، رهناً بإجراء مزيد من التقييم الفني والتوصل إلى اتفاق ضمن الأطر المؤسسية ذات الصلة.</li> </ul>

رقم	الجهة	الهدف	النتائج
			<ul style="list-style-type: none"> <li>تم اعادة التاكيد على دور الشركة المصرية لنقل الكهرباء EETC في مراجعة واعتماد تصاميم ربط الشبكة، وتحديد المتطلبات الفنية، وضمان التوافق مع الشبكة الوطنية.</li> <li>ستتطلب عملية ربط الشبكة تنسيقاً مستمراً وتقديم وثائق فنية في مراحل مختلفة من تطوير المشروع.</li> <li>تم التأكيد على أهمية معالجة الاعتبارات البيئية والسلامة، بما في ذلك الامتثال للمعايير المعمول بها، والحفاظ على المسافات الآمنة المناسبة، وضمان ممارسات البناء والتشغيل الآمنة.</li> <li>سيكون التنسيق المستمر بين الشركة المصرية لنقل الكهرباء EETC ومطور المشروع ضرورياً لضمان التوافق الفني والبيئي والمؤسسي.</li> </ul>
4	هيئة الطاقة الجديدة والمتجددة NREA		<ul style="list-style-type: none"> <li>ركزت المناقشة على الجوانب الإدارية والبيئية المتعلقة بالتحديثات الجارية للمشروع.</li> <li>تم التأكيد على أن المشروع قد حصل بالفعل على الموافقة البيئية في عام 2022، وأن التحديثات الحالية لا تنطوي على أي تغييرات في التصميم أو المساحة أو التكوين الفني المعتمد.</li> <li>تمت الإشارة إلى عدم الحاجة إلى إجراءات موافقة بيئية إضافية، شريطة أن تظل التحديثات الجارية مقصورة على دراسات إضافية وعدم ادخال تغييرات جوهرية على المشروع.</li> <li>تمت مناقشة المسوحات والدراسات الجارية المتعلقة بالتنوع الحيوي، مع التركيز على أهمية تقديم النتائج والإجراءات الاحترازية المقترحة إلى جهاز شؤون البيئة المصري EEAA للمراجعة.</li> <li>تم التأكيد على أهمية ذلك لضمان التوافق مع المتطلبات التنظيمية، لا سيما بالنظر إلى الحساسية البيئية لمنطقة المشروع.</li> <li>كما تمت معالجة الجوانب المتعلقة بالأراضي، مع التأكيد على أن المشروع لا يزال ضمن الحدود المخصصة سابقاً وأنه لا توجد حالياً أي مقترحات لتغيير استعمالات الأراضي أو المساحة.</li> <li>وبناءً على ذلك، لم يتم تحديد أي إجراءات إضافية تتعلق بتخصيص الأراضي أو تعديل الحدود في هذه المرحلة.</li> <li>تمت الإشارة إلى أن أي تغييرات مستقبلية تؤثر على استعمالات الأراضي أو نطاق الموقع ستتطلب التنسيق المسبق مع هيئة الطاقة الجديدة والمتجددة NREA.</li> </ul>
4	المجلس المحلي لرأس غارب	<ul style="list-style-type: none"> <li>من اجل ملاحظات أصحاب المصلحة بشأن الآثار البيئية والاجتماعية المحتملة، ومتطلبات القوى العاملة، والإقامة، وفرص العمل المحلية في منطقة رأس غارب.</li> </ul>	<ul style="list-style-type: none"> <li>قدم فريق دراسة تقييم الأثر البيئي والاجتماعي (ESIA) مشروع مزرعة الرياح نيات NIAT بقدره 500 ميغاوات، ونتائج التقييم الأولية، وأكد أن التقييم يشمل الصحة والسلامة المجتمعية، وظروف العمل والعمالة، واستعمالات الأراضي والوصول إليها، والآثار الاجتماعية والاقتصادية، وتدفق العمالة، واشراك أصحاب المصلحة.</li> <li>أكدت الزيارات الميدانية أن أراضي المشروع لا تتعارض مع الاستعمالات الزراعية أو المجتمعية الحالية للأراضي، وأنها مخصصة لتطوير الطاقة المتجددة.</li> <li>قد يتطلب البناء ما بين 1,000 و 2,000 عامل، بينما عادة ما تكون هناك حاجة إلى 25-30 عاملاً أثناء التشغيل. وقد تؤدي المشاريع المتعددة المتزامنة للطاقة المتجددة في منطقة خليج السويس (بإجمالي 2,000-3,000 ميغاوات) إلى زيادة الطلب التراكمي على العمالة.</li> <li>أعرب رئيس المجلس المحلي عن مخاوفه بشأن الضغط على السكن وارتفاع أسعار الإيجارات في مدينة رأس غارب بسبب تدفق عمال المشروع. وأكد فريق دراسة تقييم الأثر البيئي والاجتماعي (ESIA) أن هذه القضايا سيتم تناولها في إطار دراسة تقييم الأثر الاجتماعي والاقتصادي.</li> <li>تمت مناقشة الحلول المحتملة لإقامة العمال، بما في ذلك إنشاء مخيمات مخصصة للعمال أو استخدام المباني السكنية التي تم تشييدها حديثاً في مدينة رأس غارب لتخفيف الضغط على سوق الإسكان المحلي الناتج عن تدفق العمالة.</li> <li>أشارت السلطات إلى الحاجة إلى التنسيق بين مطوري الطاقة المتجددة في منطقة خليج السويس لإدارة الآثار التراكمية المتعلقة بأعداد القوى العاملة والإقامة والخدمات، وتم اقتراح أن يتبادل المطورون جداول البناء وتقديرات القوى العاملة وخطط الإقامة.</li> <li>أكد أصحاب المصلحة على أهمية التوظيف المحلي واقتراحوا إنشاء برامج تدريبية ومراكز تدريب فني لإعداد السكان للوظائف في مجال الطاقة المتجددة. وأوصوا بتسجيل العمال من خلال مكتب العمل المحلي.</li> <li>تم مناقشة مبادرات المسؤولية الاجتماعية للشركات المحتملة، بما في ذلك التدريب المهني، وخدمات رعاية الأطفال، وورش العمل المجتمعية، ومبادرات التوظيف المحلية.</li> <li>تم التأكيد رسمياً على إغلاق المكب البلدي السابق داخل منطقة المشروع في 30 حزيران 2025 واستبداله بمكب نفايات صحي جديد. ويخضع الآن إلقاء النفايات بشكل غير قانوني في الموقع السابق لغرامات مالية.</li> <li>أشارت السلطات المحلية إلى أنه سيتم تنظيم اجتماع تنسيقي مع مطوري الطاقة المتجددة لمناقشة تخطيط القوى العاملة واحتياجات الإقامة والإجراءات الاحترازية.</li> </ul>



رقم	الجهة	الهدف	النتائج
5	مجلس مدينة رأس غارب	<ul style="list-style-type: none"> <li>مناقشة ترتيبات إدارة النفايات الصلبة ذات الصلة بالمشروع</li> </ul>	<p>تم التأكيد على أن مجلس مدينة رأس غارب مسؤول عن إدارة النفايات الصلبة البلدية داخل المدينة، بما في ذلك تشغيل ومراقبة مواقع التخلص المخصصة. لقد تم مؤخرًا تخصيص موقع جديد للتخلص من النفايات الصلبة البلدية خارج حدود المدينة بالقرب من طريق الغردقة-سفاجا، بهدف توحيد أنشطة التخلص من النفايات واستبدال الترتيبات السابقة.</p> <p>تمت الإشارة إلى أن موقع التخلص المخصص يمكنه استقبال النفايات الصلبة الناتجة عن المشروع، شريطة التنسيق مع مجلس المدينة والالتزام بالإجراءات المعمول بها.</p> <p>سيكون نقل النفايات الصلبة إلى موقع التخلص من مسؤولية مطور المشروع أو المقاول، على أن يتحمل المشروع جميع التكاليف المرتبطة بذلك (بما في ذلك رسوم النقل والتخلص).</p> <p>تخضع إدارة النفايات الخطرة في محافظة البحر الأحمر لنظام إدارة النفايات المتكامل، الذي يشرف عليه <b>جهاز تنظيم إدارة المخلفات (WMRA)</b> التابع لوزارة البيئة.</p> <p>تمت ملاحظة أنه لا توجد مرافق معتمدة للتخلص من النفايات الخطرة داخل محافظة البحر الأحمر.</p> <p>وبناءً على ذلك، يجب نقل النفايات الخطرة الناتجة عن المشروع إلى مرافق مرخصة تقع في محافظات أخرى، بما في ذلك الجيزة (عرب أبو ساعد) والبحيرة والإسكندرية (مركز الناصرية لمعالجة المخلفات).</p> <p>ويجب أن تتم إدارة النفايات الخطرة من خلال مقاولين مرخصين ومصرح لهم مسؤولين عن الجمع والنقل والمعالجة والتخلص النهائي.</p> <p>يضمن هذا النهج إدارة النفايات الخطرة بما يتوافق مع اللوائح الوطنية المعمول بها والمتطلبات التنظيمية.</p>
6	شركة مياه الشرب والصرف الصحي بالبحر الأحمر (RSWWC)	<ul style="list-style-type: none"> <li>مناقشة ترتيبات إمدادات المياه وإدارة مياه الصرف الصحي للمشروع، لا سيما خلال مرحلة البناء</li> </ul>	<p>لقد لوحظ أن الطلب على المياه في رأس غارب قد ازداد في السنوات الأخيرة، لا سيما خلال فصل الصيف، وأنه ينبغي تخطيط ترتيبات إمداد المياه المتعلقة بالمشروع لتجنب الأثر على احتياجات المجتمع المحلي.</p> <p>يمكن لمقاول المشروع التنسيق مباشرة مع فرع رأس غارب لتقديم تقدير للطلب على المياه خلال مرحلة البناء، والذي سيتم مراجعته لتحديد ترتيبات الإمداد المناسبة. نظراً لموقع المشروع، سيطلب تزويد الموقع بالمياه النقل بواسطة شاحنات صهريجية، على أن يتحمل مطور المشروع جميع التكاليف المرتبطة بذلك.</p> <p>لقد تم التأكيد على أن خدمات نقل المياه وجمع مياه الصرف الصحي يجب أن تتم من خلال مقاولين معتمدين من قبل شركة المياه والصرف الصحي ومجلس المدينة، مع توثيق جميع المعاملات رسمياً.</p> <p>تم تحديد محطة معالجة المياه العادمة الحالية التي تخدم رأس غارب، والتي تبلغ طاقتها الاستيعابية حوالي 10,000 متر مكعب في اليوم، لتكون المرفق المخصص للتخلص من المياه العادمة.</p> <p>سيتم جمع المياه العادمة الناتجة أثناء البناء ونقلها بواسطة شاحنات صهريجية إلى محطة المعالجة من خلال مقاولين معتمدين، على أن يتحمل مطور المشروع مسؤولية جميع الترتيبات والتكاليف.</p> <p>تم التأكيد على أهمية مراقبة المقاولين لضمان المعالجة والنقل والتخلص السليم من المياه العادمة في المرافق المرخصة، ولمنع التصريف غير السليم في المناطق الصحراوية.</p> <p>سيعمل فرع رأس غارب كنقطة تنسيق رئيسية لخدمات إمدادات المياه والمياه العادمة على المستوى المحلي.</p> <p>يمكن للفرع دعم مطور المشروع من خلال توفير معلومات عن ترتيبات الخدمة المتاحة والمقاولين المعتمدين لنقل المياه وإدارة المياه العادمة.</p>
7	الشركة العامة للبترول	<ul style="list-style-type: none"> <li>من أجل توضيح طبيعة هياكل الألواح الخرسانية التي لوحظت داخل حدود المشروع خلال مسح الموقع لعام 2021، والتأكد مما إذا كانت قد بدأت أنشطة استكشافية جديدة، وتحديد متطلبات التنسيق لمرحلة التصميم التفصيلي.</li> </ul>	<p>قدم فريق دراسة تقييم الأثر البيئي والاجتماعي (ESIA) مشروع مزرعة الرياح نيات و راسغا NIAT &amp; RASGHA بقدره 500 ميغاوات وأهدافه في المساهمة بالكهرباء المتجددة في الشبكة الوطنية المصرية.</p> <p>كانت الهياكل الخرسانية التي تم تحديدها خلال مسح الموقع في عام 2021 لا تزال موجودة خلال زيارة الموقع في شباط 2026. وقد أشار الممثلون إلى أن هذه الهياكل قد تمثل منصات تحضيرية تم استخدامها قبل أنشطة الحفر، لكنهم لاحظوا عدم وجود أي رأس بئر أو فتحة مركزية، مما يشير إلى أنها قد تمثل أعمال تحضيرية مؤقتة أو استعدادات استكشافية غير مستخدمة.</p> <p>بعد مراجعة إحداثيات المشروع، أكدت الشركة العامة للبترول أن جزءاً من موقع مزرعة الرياح يتداخل مع منطقة امتياز كريم البترولي لحالي. ويبلغ عرض منطقة التداخل حوالي 327 متراً وطولها 3,750-3,758 متراً، بإجمالي مساحة تبلغ حوالي 793,001 متر مربع.</p> <p>استعرض المشاركون الإحداثيات باستخدام Google Earth للتحقق بصرياً من التداخل ومقارنة حدود مزرعة الرياح بحدود امتياز النفط.</p> <p>تم الاتفاق على ضرورة إجراء مزيد من التنسيق بين مطور المشروع وسلطة البترول لضمان عدم تداخل توربينات الرياح والبنية التحتية المرتبطة بها مع أنشطة استكشاف البترول الحالية أو المخطط لها، وللحفاظ على توافق استعمالات الأراضي داخل منطقة الامتياز.</p>

رقم	الجهة	الهدف	النتائج
8	وزارة البترول والثروة المعدنية	تم بذل محاولات أخرى لإعادة التواصل؛ ومع ذلك، تم توضيح أن التواصل الرسمي يجب أن يتم من خلال السلطة المختصة هيئة الطاقة الجديدة والمتجددة (NREA)، وليس مباشرة من قبل الاستشاري. كما تمت الإشارة إلى أنه يمكن إجراء هذا التنسيق قبل بدء أنشطة البناء، من أجل تحديد أي إجراءات مطلوبة فيما يتعلق بالتفاعلات المحتملة مع البنية التحتية الحالية للنفط والغاز داخل منطقة مشروع أو بالقرب منها. وبناءً على ذلك، سيتم تسهيل التواصل من خلال هيئة الطاقة الجديدة والمتجددة NREA، بصفتها السلطة المسؤولة عن تخصيص الأراضي والتنسيق مع الجهات ذات الصلة، بما في ذلك وزارة البترول والثروة المعدنية.	
9	الجهاز القومي لتنظيم الاتصالات NTRA	تم بذل محاولات أخرى لإعادة التواصل؛ ومع ذلك، تم توضيح أن جميع التواصل الرسمي يجب أن يتم من خلال السلطة المختصة هيئة الطاقة الجديدة والمتجددة (NREA)، وليس مباشرة من قبل الاستشاري. كما تمت الإشارة إلى أنه يمكن إجراء هذا التنسيق قبل بدء أنشطة البناء المتعلقة بتركيب توربينات الرياح، من أجل تحديد أي إجراءات مطلوبة في حالة وجود تفاعلات محتملة مع أبراج الاتصالات القائمة. وبناءً على ذلك، سيتم تسهيل التواصل من خلال هيئة الطاقة الجديدة والمتجددة NREA، بصفتها السلطة المختصة بمنطقة المشروع.	
10	الهيئة الوطنية للإعلام/ اتحاد الإذاعة والتلفزيون - رأس غارب ومحافظة البحر الأحمر	تؤكد مراجعة المراسلات الرسمية الواردة من الهيئة الوطنية للإعلام (NMA) - قطاع الهندسة الإذاعية أن موقع المشروع ونشاطه قد تم تقييمهما مسبقاً بناءً على الإحداثيات والمواصفات الفنية المقدمة، بما في ذلك ارتفاعات التوربينات وتصميمها. وخلص التقييم إلى أن المشروع، في شكله المعتمد، لا يؤدي إلى تداخل أو آثار سلبية على البنية التحتية الحالية للبرق أو الاتصالات اللاسلكية، لا سيما فيما يتعلق باعتبارات نطاق الرؤية المباشرة (LoS). وأكدت المراسلات اللاحقة مع الهيئة أنه، شريطة عدم وجود تغييرات في إحداثيات المشروع أو تخطيطه المعتمد، لا توجد حاجة لتحديث أو إعادة إصدار الموافقة الأصلية، حيث استند التقييم إلى المؤشرات المكانية المحددة للمشروع.	
11	البدو المقيمون بالقرب من منطقة المشروع	<ul style="list-style-type: none"> <li>من أجل فهم العلاقة بين المجتمعات البدوية ومنطقة المشروع، بما في ذلك استعمالات الأراضي وسبل العيش والاعتبارات الثقافية، وتقديم ممالك المشروع الجديد.</li> <li>لا توجد أي منشآت بدوية مثل الخيام أو ملاجئ الحيوانات أو آبار المياه داخل منطقة المشروع.</li> <li>لا توجد مواقع ذات أهمية ثقافية أو روحية أو تاريخية داخل موقع المشروع أو بالقرب منه.</li> <li>يتمثل النشاط الرئيسي لسبل العيش للمجتمعات البدوية في المنطقة في خدمات الحراسة ("العفارة")، التي توفر الأمن للبنية التحتية والمرافق الصناعية ومشاريع التنمية. ويتم تفاعل البدو مع مواقع المشاريع بشكل أساسي من خلال فرص العمل بدلاً من الاستعمال المباشر للأراضي أو الاعتماد على الموارد.</li> <li>لقد كان لمشاريع مزارع الرياح القائمة في المنطقة آثاراً اجتماعية واقتصادية إيجابية من خلال توفير فرص عمل، لا سيما في مجالات الأمن والحراسة. وقد تم التأكيد على أهمية الحفاظ على هذه الفرص الوظيفية.</li> <li>على الرغم من عدم وجود ملكية رسمية للأراضي، ينبغي احترام الأراضي القبلية العرفية كجزء من الممارسات الجيدة والاعتبارات الاجتماعية.</li> <li>يكون التواصل مع المجتمعات البدوية أكثر فعالية عندما يتم من خلال قادة القبائل المعترف بهم (الشيوخ)، باستخدام المشاورات المباشرة وجهاً لوجه واحترام العادات المحلية والهياكل الاجتماعية.</li> </ul>	
12	محافظة البحر الأحمر	<ul style="list-style-type: none"> <li>مناقشة المشروع فيما يتعلق بالاعتبارات الإدارية المحلية، والبيئية والاجتماعية على مستوى محافظة البحر الأحمر.</li> <li>تم التأكيد على الحساسية البيئية للمحافظة، بما في ذلك النظم البيئية البحرية والصحراوية، كما تمت الإشارة إلى أهمية مواءمة المشاريع الجديدة مع مبادرات حماية البيئة الحالية.</li> <li>لم يتم إثارة أي مخاوف محددة بشأن استعمالات الأراضي أو الحدود الإدارية، حيث من المفهوم أن المشروع يقع ضمن المناطق المخصصة للطاقة المتجددة.</li> <li>تمت الإشارة إلى أن التنسيق مع هيئة الطاقة الجديدة والمتجددة NREA يظل القناة الرئيسية لمعالجة المسائل المتعلقة بالأراضي.</li> <li>لم يتم تحديد أي مخاوف محددة فيما يتعلق بالمجتمعات أو التجمعات السكانية المجاورة؛ ومع ذلك، أشارت السلطات المحلية إلى دورها في تسهيل التواصل بين أصحاب المصلحة عند الحاجة.</li> </ul>	

رقم	الجهة	الهدف	النتائج
			<ul style="list-style-type: none"> <li>تم التأكيد على أن أنشطة إشراك أصحاب المصلحة يجب أن تتم بالتنسيق مع السلطات المعنية لضمان التواصل المناسب.</li> <li>تم التأكيد على أهمية إعطاء الأولوية للتوظيف المحلي أثناء تنفيذ المشروع، لا سيما للعمال من محافظة البحر الأحمر ومدينة رأس غارب.</li> <li>تمت الإشارة إلى أن إعطاء الأولوية للعمالة المحلية مفيد في تخفيف الضغط على البنية التحتية والخدمات المحلية المرتبطة بتدفق العمال من مناطق أخرى.</li> <li>تم التأكيد على الحاجة إلى التنسيق مع مكتب العمل المحلي ومجلس المدينة لدعم تنظيم القوى العاملة وتشجيع التسجيل الرسمي للعمال، بما في ذلك أولئك الذين يعملون في وظائف مؤقتة أو غير رسمية.</li> <li>تم اعتبار هذا النهج مهماً لضمان إدارة منظمة وشفافة وفعالة للقوى العاملة أثناء تنفيذ المشروع.</li> </ul>
13	الجهة الحكومية المسؤولة عن السدود	<ul style="list-style-type: none"> <li>من أجل فهم إجراءات إدارة مخاطر الفيضانات التي تم تنفيذها في رأس غارب والمناطق المحيطة بها، ودور الإدارة العامة للمياه الجوفية في محافظة البحر الأحمر في إدارة هذه المخاطر داخل منطقة خليج السويس.</li> </ul>	<ul style="list-style-type: none"> <li>لوحظ أنه تم تنفيذ سلسلة من التدخلات للحد من مخاطر الفيضانات في رأس غارب على مدى السنوات الخمس الماضية، استناداً إلى دراسات فنية أعدها معهد بحوث الموارد المائية التابع لوزارة الموارد المائية والري.</li> <li>وشملت الدراسات تحقيقات ميدانية وتقييمات هيدرولوجية لتحديد المناطق المعرضة للفيضانات، ولا سيما الوديان الطبيعية (الوديان)، ولتحديد الإجراءات الاحترازية المناسبة بناءً على الظروف الجيولوجية والطوبوغرافية الخاصة بالموقع.</li> <li>تم تحديد عدة وديان في منطقة رأس غارب على أنها تتطوي على مستويات متفاوتة من مخاطر الفيضانات، بما في ذلك وادي الحواشية ووادي أبو حاد (مخاطر عالية)، ووادي الدهل ووادي دارا (مخاطر متوسطة إلى عالية).</li> <li>وقد تم تسليط الضوء على هذه المناطق باعتبارها تحتاج إلى مراعاة في أنشطة التخطيط والتنمية نظراً لإمكانية نقلها لمياه الفيضانات أثناء هطول الأمطار الغزيرة.</li> <li>وقد تم تنفيذ عدد من الإجراءات الاحترازية الهيكلية، بما في ذلك بناء أربعة بحيرات اصطناعية لتخزين المياه، وثلاثة سدود للتحكم في التدفق، وقناتي تصريف، وقناة اصطناعية يبلغ طولها حوالي 12 كم تمتد بموازة طريق رأس غارب-الغردقة.</li> <li>تم تنفيذ بنية تحتية إضافية للصرف في مواقع محددة، بما في ذلك على طول طريق الشيخ فضل، بالتنسيق مع الهيئة العامة للطرق والكباري والنقل البري.</li> <li>تم التأكيد على أن إدارة مخاطر الفيضانات في المنطقة تستند إلى دراسات فنية خاصة بالموقع، وأن أنماط الصرف الطبيعية، ولا سيما الوديان، تمثل عاملاً رئيسياً في تحديد الإجراءات الاحترازية المناسبة.</li> <li>بناءً على ذلك، ينبغي أخذ هذه الميزات في الاعتبار عند تخطيط وتصميم المشاريع الجديدة داخل المنطقة.</li> </ul>

## 6. استراتيجية وخطط ومسؤوليات إشراك أصحاب المصلحة في المستقبل

يحدد الجدول أدناه استراتيجية وخطة إشراك أصحاب المصلحة التي تغطي أصحاب المصلحة ذوي الصلة بالمشروع (الجدول 6)، وأهداف التشاور مع كل مجموعة، وأساليب وأدوات الاتصال، والإطار الزمني، والجهة المسؤولة عن إجراء هذه المشاورات. وسيتم تحديث سجل أصحاب المصلحة في المشروع شهرياً، والذي سيكون بمثابة سجل لجميع المشاورات والمشاركات التي تتم من أجل المشروع. كما وسيتم مراجعة هذا السجل وتحديثه بانتظام من قبل أصحاب المصلحة المعنيين. تم توفير نموذج في الملحق 4 – نموذج سجل أصحاب المصلحة في المشروع.

ملاحظة: يركز الجدول أدناه على متطلبات التشاور والتواصل خلال مرحلتَي الإنشاء والتشغيل. ونظراً للإطار الزمني الخاص بمرحلة إيقاف تشغيل المشروع (أي بعد 25 عاماً من بدء التشغيل)، فإن إدراج مثل هذه المتطلبات في هذه المرحلة لا يُعد مناسباً. ومع ذلك، سيتم تحديث خطة إشراك أصحاب المصلحة (SEP)، وبشكل خاص الجدول أدناه، قبل سنة واحدة على الأقل من مرحلة إيقاف التشغيل، وذلك لأخذ جميع متطلبات التشاور والتواصل مع أصحاب المصلحة الخاصة بتلك المرحلة بعين الاعتبار.

**الجدول 6: استراتيجية وخطة اشراك أصحاب المصلحة فيما يتعلق بالمشروع**

أصحاب المصلحة	الأهداف	طرق وأدوات الاتصال	الإطار الزمني	المسؤولية
<b>أصحاب المصلحة الذين قد يتأثرون بشكل مباشر أو غير مباشر بالمشروع</b>				
المجتمعات المحلية المجاورة وسكان رأس غارب. ويشمل ذلك أيضًا الفئات المستضعفة (النساء)	الإفصاح عن خطة إشراك أصحاب المصلحة (SEP) وآلية التظلم.	1. توفير نسخة مطبوعة من خطة اشراك أصحاب المصلحة باللغة العربية في محافظة البحر الأحمر والوحدة الحكومية المحلية في رأس غارب.	مرة واحدة قبل البدء في البناء (يتم تحديثها عند الحاجة)	المطور مسؤول الاتصال المجتمعي (CLO)
		2. يجب نشر إعلان موجز باللغة العربية عن آلية التظلم على المنصات الرئيسية للمجتمع المحلي، بما في ذلك المنظمات غير الحكومية (خاصة تلك التي تستهدف النساء) من خلال توزيع منشورات باللغتين العربية والإنجليزية. راجع الفصل 7 للحصول على مزيد من التفاصيل.	مرة واحدة قبل البناء (يتم التحقق بانتظام للتأكد من وجود الإعلان)	المطور مسؤول الاتصال المجتمعي (CLO)
تحديثات حول المشروع بما في ذلك الأمور البيئية والاجتماعية ومبادرات دعم المجتمع التي تم القيام بها	1. إعداد نشرة باللغة العربية تتضمن آخر المستجدات بشأن المشروع، بما في ذلك الأمور البيئية والاجتماعية. ويمكن أن تشمل هذه النشرة آخر المستجدات بشأن تطور المشروع، وعدد فرص العمل المخصصة للمجتمعات المحلية، وأنشطة مبادرات دعم المجتمع، والجدول الزمني للبناء، وما إلى ذلك.	يتم نشر النشرة في المنصات الرئيسية للمجتمع المحلي، بما في ذلك محافظة البحر الأحمر والوحدة الحكومية المحلية في رأس غارب إلى المنظمات النسائية غير الحكومية. بالإضافة إلى ذلك، سيتم تحديثها على مواقع الشركة والمشروع الإلكترونية.	كل ثلاثة أشهر خلال فترة البناء سنويًا خلال التشغيل	المطور مسؤول الاتصال المجتمعي (CLO)
	1. اجتماعات مع المجتمعات المحلية، بما في ذلك جلسة مخصصة للمجموعات النسائية أيضاً. ويجب أن تكون هذه الجلسة مفتوحة الدعوة ويتم الإعلان عنها مسبقاً بشكل مناسب من خلال المنصات المحلية الملائمة. ولضمان مشاركة الفئات المستضعفة الأخرى حسب الاقتضاء، سيتم توفير الجلسة والمواد المتعلقة بها مجاناً. بالإضافة إلى ذلك، سيتم توجيه دعوات مستهدفة إلى المنصات المحلية الرئيسية التي تضمن تمثيل الشباب والأشخاص ذوي الإعاقة وكبار السن.	2. سيتم التعامل مع تعليقات وشواغل أصحاب المصلحة المطروحة خلال الجلسة بشكل مباشر. وفي حال تطلب أي من الشواغل إجراء مزيد من التحليل، سيتم الحصول على بيانات التواصل الخاصة بصاحب المصلحة المعني، وسيتم تزويده برد حال توفره.	كل ثلاثة أشهر خلال فترة البناء سنويًا خلال التشغيل	المطور مسؤول الاتصال المجتمعي (CLO)
المجموعات البدوية	الإفصاح عن خطة إشراك أصحاب المصلحة (SEP) بما في ذلك آلية التظلم.	1. عقد اجتماعات فردية موجهة مع زعماء القبائل التابعة لهذه المجموعات لشرح خطة إشراك أصحاب المصلحة وآلية التظلم	كل ثلاثة أشهر خلال مرحلة البناء والتشغيل	المطور مسؤول الاتصال المجتمعي (CLO)

أصحاب المصلحة	الأهداف	طرق وأدوات الاتصال	الإطار الزمني	المسؤولية
	تحديثات حول المشروع بما في ذلك الامور البيئية والاجتماعية ومبادرات دعم المجتمع المخطط تنفيذها، إلى جانب الملاحظات أو المدخلات المتعلقة بطبيعة تلك المبادرات.	1. إعداد نشرة باللغة العربية تتضمن آخر المستجدات بشأن المشروع بما في ذلك الامور البيئية والاجتماعية. ويمكن أن تشمل هذه النشرة آخر المستجدات بشأن تطور المشروع، وعدد فرص العمل المخصصة للمجتمعات المحلية، وأنشطة مبادرات دعم المجتمع، والجدول الزمني للبناء، وما إلى ذلك	كل ثلاثة أشهر خلال مرحلة البناء سنويًا خلال التشغيل	المطور مسؤول الاتصال المجتمعي (CLO)
أصحاب المصلحة الذين قد يشاركون في تنفيذ المشروع				
الجهات المقرضة	تحديثات حول المشروع، بما في ذلك الامور البيئية والاجتماعية (مثل الأداء البيئي، وتنفيذ آلية التظلم، وخطة دمج المجتمع المحلي، وما إلى ذلك)	1. اجتماعات فردية/داخلية (إذا لزم الأمر) 2. عمليات تدقيق دورية من قبل المستشار البيئي والاجتماعي التابع للجهات المقرضة وممثلي الجهات المقرضة	حسب الحاجة خلال مراحل البناء والتشغيل لعقد الاجتماعات يجب إجراء عمليات التدقيق كل أربعة أشهر خلال مرحلة البناء، ومرتين سنويًا خلال السنة الأولى من التشغيل، ومرة واحدة سنويًا خلال السنة الثانية.	الفريق البيئي والاجتماعي المحلي ESG والمقر الرئيسي للمطور
		3. تقديم التقارير البيئية والاجتماعية.	سنويًا خلال فترة البناء والتشغيل – الربع الأول من كل عام	الفريق البيئي والاجتماعي المحلي ESG والمقر الرئيسي للمطور
أصحاب المصلحة الذين قد يكون لديهم إمكانية التأثير واتخاذ القرارات بشأن تنفيذ المشروع و/أو قد يكون لديهم مصلحة في المشروع				
الحكومة المركزية				
1. جهاز شؤون البيئة المصري 2. الشركة المصرية لنقل الكهرباء EETC 3. هيئة الطاقة الجديدة والمتجددة NREA 4. وزارة الداخلية 5. وزارة العمل 6. وزارة الصحة 7. وزارة المياه	قد تطلب بعض الجهات الحكومية المعنية إجراء عمليات تفنيز أو تدقيق معينة و/أو قد تطلب تحديثات/معلومات معينة بشأن تنفيذ المشروع.	1. اجتماعات فردية/داخلية (إذا لزم الأمر) 2. المراسلات والخطابات الرسمية (إذا لزم الأمر)	حسب الحاجة أثناء البناء والتشغيل	الفريق البيئي والاجتماعي المحلي ESG والمقر الرئيسي للمطور
			حسب الحاجة أثناء البناء والتشغيل	الفريق البيئي والاجتماعي المحلي ESG والمقر الرئيسي للمطور

أصحاب المصلحة	الأهداف	طرق وأدوات الاتصال	الإطار الزمني	المسؤولية
8. وزارة النقل 9. وزارة الدفاع 10. وزارة البترول والثروة المعدنية 11. وزارة الكهرباء	تحديثات حول المشروع بما في ذلك الامور البيئية والاجتماعية (مثل الأداء البيئي، وتنفيذ آلية التظلم، وبرامج المسؤولية الاجتماعية للشركات التي تم تنفيذها، وما إلى ذلك)	1. إخطار عبر البريد الإلكتروني.	سنوياً - الربع الأول من كل عام	الفريق البيئي والاجتماعي المحلي ESG والمقر الرئيسي للمطور
وزارة النقل الهيئة العامة للطرق والكباري والنقل البري، محافظة البحر الأحمر	تقديم خطة إدارة حركة المرور فيما يتعلق بنقل التوربينات	1. اجتماعات فردية/داخلية (إذا لزم الأمر) 2. المراسلات والخطابات الرسمية	مرة واحدة قبل البدء في البناء	المقاول (بدعم من المطور إذا لزم الأمر)
وزارة الطيران المدني	تقديم طلب للحصول على موافقتها على تطوير المشروع	1. اجتماعات فردية/داخلية (إذا لزم الأمر) 2. المراسلات والخطابات الرسمية	مرة واحدة خلال مرحلة التخطيط	المطور هيئة الطاقة الجديدة والمتجددة NREA
هيئة عمليات القوات المسلحة	تقديم طلب للحصول على موافقتها على تطوير المشروع	1. اجتماعات فردية/داخلية (إذا لزم الأمر) 2. المراسلات والخطابات الرسمية	مرة واحدة خلال مرحلة التخطيط	المطور هيئة الطاقة الجديدة والمتجددة NREA
الجهاز القومي لتنظيم الاتصالات مشغلي الاتصالات الهيئة الوطنية للإعلام/ اتحاد الإذاعة والتلفزيون	تقديم طلب للحصول على موافقتهم على تطوير المشروع	1. اجتماعات فردية/داخلية (إذا لزم الأمر) 2. المراسلات والخطابات الرسمية	مرة واحدة خلال مرحلة التخطيط	المطور هيئة الطاقة الجديدة والمتجددة NREA
الشركة العامة للبترول	- تحديد مواقع جميع مرافق البترول في الموقع (فوق الأرض وتحت الأرض) وأي متطلبات يجب أخذها في الاعتبار كجزء من التصميم التفصيلي؛ - مناقشة المتطلبات التي تؤثر على التصميم على النحو الوارد في "اتفاقية تنسيق العمل" وتحديد ما إذا كانت هذه المتطلبات لا تزال تعتبر سارية المفعول وتحديد/مناقشة أي مسائل إضافية يجب النظر فيها وأخذها في الاعتبار؛ و - تحديد متطلبات تنسيق العمل طوال مرحلة البناء والتشغيل	1. الاجتماعات الفردية/الداخلية (إذا لزم الأمر) 2. المراسلات والخطابات الرسمية	مرة واحدة خلال مرحلة التخطيط  بشكل مستمر حسب الحاجة طوال فترة البناء والتشغيل حسب الاقتضاء	المطور هيئة الطاقة الجديدة والمتجددة NREA



أصحاب المصلحة	الأهداف	طرق وأدوات الاتصال	الإطار الزمني	المسؤولية
الشركة المصرية لنقل الكهرباء EETC	التواصل لتحديد ما إذا كانت هناك أي متطلبات محددة يجب أخذها في الاعتبار واعتبارها جزءاً من تصميم خط النقل الهوائي (OHTL) الموجود في الموقع.	1. اجتماعات فردية/داخلية (إذا لزم الأمر) 2. المراسلات والخطابات الرسمية	مرة واحدة خلال مرحلة التخطيط	المطور هيئة الطاقة الجديدة والمتجددة NREA
<b>الحكومة المحلية</b>				
الوحدة المحلية لراس غارب	التواصل لتحديد ما إذا كانت هناك أي متطلبات محددة يجب أخذها في الاعتبار ودمجها في تصميم منطقة السد الموجودة في الموقع.	1. اجتماعات فردية/داخلية (إذا لزم الأمر) 2. المراسلات والخطابات الرسمية	مرة واحدة خلال مرحلة التخطيط	المطور هيئة الطاقة الجديدة والمتجددة NREA
	التواصل من أجل إغلاق مكب النفايات.	1. اجتماعات فردية/داخلية (إذا لزم الأمر) 2. المراسلات والخطابات الرسمية	حسب الحاجة خلال مرحلة التخطيط	المطور المركز الإقليمي للطاقة المتجددة وكفاءة الطاقة RCREEE
	التنسيق لجمع النفايات الصلبة الخاصة بالمشروع من الموقع إلى المكب المعتمد من البلدية	1. اجتماعات فردية/داخلية (إذا لزم الأمر) 2. المراسلات والخطابات الرسمية	حسب الحاجة	المقاول/ مشغل المشروع
	التنسيق بشأن قائمة المقاولين الخاصين المعتمدين لجمع النفايات الخطرة من الموقع ونقلها إلى منشآت مرخصة تقع في محافظات أخرى، بما في ذلك الجيزة (عرب أبو ساعد)، والبحيرة، والإسكندرية (مدفن الناصرية)، وذلك لعدم وجود منشآت معتمدة للتخلص من النفايات الخطرة ضمن محافظة البحر الأحمر.	1. اجتماعات فردية/داخلية (إذا لزم الأمر) 2. المراسلات والخطابات الرسمية	حسب الحاجة	المقاول/ مشغل المشروع
شركة مياه رأس غارب	التنسيق بشأن قائمة المقاولين الخاصين المعتمدين لجمع المياه العادمة من موقع المشروع.	1. اجتماعات فردية/داخلية (إذا لزم الأمر) 2. المراسلات والخطابات الرسمية	حسب الحاجة	المقاول/ مشغل المشروع
	التنسيق لتأمين احتياجات المشروع من المياه	1. اجتماعات فردية/داخلية (إذا لزم الأمر) 2. المراسلات والخطابات الرسمية	حسب الحاجة	المقاول/ مشغل المشروع
مكتب تفتيش وزارة السياحة الآثار بمحافظة البحر الأحمر	الإبلاغ للتحقق من إمكانية توفير أي مراقبين للإشراف على عملية التفتيش	1. اجتماعات فردية/داخلية (إذا لزم الأمر) 2. المراسلات والخطابات الرسمية	مرة واحدة قبل البناء	المقاول
	الإبلاغ والتواصل في حالة العثور على بقايا أثرية أثناء تنفيذ المشروع، وذلك وفقاً لإجراءات المشروع المتعلقة بالاكشافات العرضية.	1. اجتماعات فردية/داخلية (إذا لزم الأمر) 2. المراسلات والخطابات الرسمية	عند حدوث ذلك	المقاول

## **الإفصاح عن المعلومات المتعلقة بدراسة تقييم الأثر البيئي والاجتماعي (ESIA) والوثائق الداعمة**

من الضروري للغاية ضمان إطلاع أصحاب المصلحة بشكل جيد على المشروع طوال دورة حياته، وبالتالي ستكون المعلومات متاحة للجمهور وأصحاب المصلحة الرئيسيين والمجتمعات المحلية من خلال نشر الوثائق ذات الصلة.

- وفقاً لمتطلبات الأداء البيئي والاجتماعي رقم 10 الخاصة بالبنك الأوروبي لإعادة الإعمار والتنمية (EBRD ESR 10) / سياسة الوصول إلى المعلومات، ستتضمن حزمة الإفصاح الوثائق الرئيسية التالية المتاحة للجمهور باللغتين العربية والإنجليزية. وستظل هذه الوثائق متاحة خلال فترة الإفصاح البالغة 60 يوماً المطلوبة بموجب EBRD ESR 10، وكذلك خلال مرحلتي الإنشاء والتشغيل:
  - حزمة دراسة تقييم الأثر البيئي والاجتماعي (ESIA) لمزرعة الرياح
  - الملخص غير الفني (NTS)
  - خطة إشراك أصحاب المصلحة (SEP)
  - تقرير جلسات التشاور العامة، وفقاً لمتطلبات السياسة البيئية والاجتماعية للبنك الأوروبي لإعادة الإعمار والتنمية لعام 2024، والذي سيتم الإفصاح عنه قبل يوم واحد على الأقل من اجتماع مجلس الإدارة، وسيضمن نتائج جلسات التشاور التي تتم خلال فترة الإفصاح.
  - الوثائق المذكورة أعلاه متاحة عبر القنوات التالية:
  - موقع المطور (<https://alcazarenergy.com>). ستبقى الوثائق المذكورة أعلاه على الموقع الإلكتروني طوال مدة المشروع.
  - موقع المشروع (قيد التطوير حالياً)
  - نسخ مطبوعة متوفرة في محافظة البحر الأحمر ووحدة رأس غارب الحكومية المحلية
- محافظة البحر الأحمر**  
**الموقع:** الغردقة بجوار مديرية الأمن، أمام الرقابة الإدارية وفرع جهاز شئون البيئة بالبحر الأحمر  
**المدينة:** الغردقة  
**الهاتف:** +20653551111  
**الفاكس:** 0653547600
- الوحدة الحكومية المحلية برأس غارب**  
**الموقع:** طريق الكورنيش خلف البنك الأهلي، بجوار مستشفى رأس غارب العام  
**المدينة:** رأس غارب  
**الهاتف:** +20653623557  
**الفاكس:** 0653620002
- يمكن أيضاً توفير نسخ إلكترونية للجهات المعنية عبر البريد الإلكتروني على [Welmahalawy@ALCAZAREENERGY.COM](mailto:Welmahalawy@ALCAZAREENERGY.COM). بالإضافة إلى ذلك، يمكن توجيه أي استفسارات أو تعليقات بشأن مشروع التطوير إلى هذا العنوان الإلكتروني أيضاً.

وأخيراً، من المهم الإشارة إلى أنه يمكن لجميع الأطراف المعنية إبداء مخاوفهم أو تعليقاتهم من خلال آلية التظلم الواردة في «الفصل 7» أدناه.

## 7. آلية تظلم أصحاب المصلحة

تدرك شركة ألكازار إنبرجي أن إدارة التظلمات هي عنصر حيوي في إشراك أصحاب المصلحة وجانب مهم من جوانب إدارة المخاطر في أي مشروع. يمكن أن تكون التظلمات مؤشراً على تزايد مخاوف أصحاب المصلحة (الحقيقية و/أو المتصورة) ويمكن أن تتفاقم إذا لم يتم تحديدها وحلها. إن تحديد التظلمات والاستجابة لها يدعم تطوير علاقات إيجابية بين المشاريع والمجتمعات المحلية وأصحاب المصلحة الآخرين. وستشير مراقبة التظلمات إلى أي مشكلات متكررة أو صراعات ونزاعات متصاعدة.

ستقوم شركة ألكازار إنبرجي بتنفيذ آلية تظلم المجتمع المحلي على مستوى المشروع بما يتماشى مع إجراء إدارة الشكاوى (AE-QHSE-PRO-019). حيث ستضمن هذه الآلية استجابة المشروع للمخاوف والشكاوى، لا سيما تلك الواردة من أصحاب المصلحة والمجتمعات المحلية المتأثرة. وستكون الآلية سهلة الوصول ومفهومة ومناسبة ثقافياً وخالية من الانتقام، وستسمح بتقديم الشكاوى بشكل مجهول عند الاقتضاء مع حماية خصوصية وبيانات مقدمي الشكاوى الشخصية.

تستخدم شركة ألكازار إنبرجي منصة مستقلة تابعة لجهة خارجية، وهي EQS Integrity Line، وهي نظام آمن وسري يتيح للأفراد والمجموعات الإبلاغ عن مخاوفهم. وستم استخدام هذه المنصة لتلقي شكاوى المجتمع المحلي بالإضافة إلى القنوات الأخرى المتاحة محلياً.

ستقبل شركة ألكازار إنبرجي جميع التعليقات والشكاوى المتعلقة بالمشروع، ويحق للأفراد الذين يقدمون الشكاوى طلب السرية. كما يمكن لمقدمي الشكاوى في أي وقت التماس سبل الانتصاف القانونية وفقاً للقوانين واللوائح المصرية.

ستراقب شركة ألكازار إنبرجي طريقة التعامل مع التظلمات وتضمن معالجتها في غضون الأطر الزمنية المحددة في الآلية. كما سيحتفظ المشروع بسجلات للتظلمات والإجراءات المتخذة والاتصالات مع مقدمي الشكاوى، كما سيقدّم تقريراً عن إدارة التظلم كجزء من التقارير الدورية المقدمة إلى شركة ألكازار إنبرجي.

### إجراءات تظلم أصحاب المصلحة

1. سيتم نشر "نشرة الإفصاح عن التظلم" (أي النشرة التي توضح كيفية عمل الآلية) في المواقع الرئيسية لإعلام المجتمعات المحلية بكيفية ومكان تقديم التظلم، بما في ذلك الوصول إلى منصة "خط النزاهة" (EQS Integrity Line) والقنوات الأخرى. قد تشمل المواقع ما يلي:

- أ. محافظة البحر الأحمر
- ب. الوحدة المحلية الحكومية في رأس غارب
- ت. منظمات غير حكومية ومنظمات مجتمعية رئيسية مختارة تشمل النساء
- ث. مكتب استقبال المشروع
- ج. منصات مجتمعية محلية أخرى مناسبة تم تحديدها
2. يجب أن يتسنى لأصحاب المصلحة الراغبين في تقديم تظلمات استخدام القنوات التالية:
  - أ. ستوفر نماذج التظلم (الملحق 1) مع صناديق التظلم في المواقع التالية:
    - الوحدة المحلية الحكومية في رأس غارب

**الموقع:** طريق الكورنيش خلف البنك الاهلي، بجوار مستشفى رأس غارب العام  
**المدينة:** رأس غارب  
**الهاتف:** 20653623557  
**الفاكس:** 0653620002

- مكتب القاهرة

**الموقع:** المبنى 7، الطابق الرابع، المكتب رقم 411، كايرو فيستيفال سيتي، القاهرة الاتصال المباشر عبر:

**مسؤول الاتصال المجتمعي CLO (يُحدد لاحقاً)**

**العنوان:**

**الهاتف:** 201208441707

**البريد الإلكتروني:**

ب. منصة EQS Integrity Line (نظام الإبلاغ الآمن عبر الإنترنت) المتاحة باللغتين العربية والإنجليزية:

<https://alcazar.integrityline.com/?lang=ar>

3. سيتم تسجيل جميع التظلمات (سواء تم تقديمها عبر النماذج أو منصة EQS أو البريد الإلكتروني أو الهاتف، إلخ) في سجل التظلم من قبل أخصائي الشؤون الاجتماعية في البلد/فريق الجودة والصحة والسلامة والبيئة (QHSE) (الملحق 2).
  4. تبدأ إجراءات التظلم بإقرار رسمي وفقاً لطريقة الاتصال المفضلة التي يحددها مقدم الشكوى في غضون 7 أيام عمل من تاريخ تقديمها. وعند الضرورة، سيتم طلب توضيح من مقدم الشكوى.
  5. بالتنسيق مع الموظفين المعنيين، سيقوم الأخصائي الاجتماعي المحلي/فريق الجودة والصحة والسلامة والبيئة (QHSE) بتحليل السبب الجذري للتظلم، وتقييم صحته، وتحديد الإجراءات التصحيحية المطلوبة والجدول الزمني. أما بالنسبة للتظلمات المعقدة، قد يكون من الضروري رفعها إلى فريق الجودة والصحة والسلامة والبيئة ESG في شركة الكازار انبرجي Alcazar Energy و/أو إشراك أطراف ثالثة (على سبيل المثال التظلمات المتعلقة بالأضرار بالملكات والتي قد تتطلب الاستعانة بمقيم مختص). وحتى في حال إشراك أطراف ثالثة، تبقى المسؤولية النهائية لمعالجة التظلم ضمن مسؤولية الأخصائي الاجتماعي المحلي و/أو فريق البيئة والمجتمع والحوكمة (ESG) المؤسسي في شركة الكازار انبرجي Alcazar Energy.
  6. يقوم الأخصائي الاجتماعي في البلد/فريق الجودة والصحة والسلامة والبيئة (QHSE) بإعداد نموذج لحل التظلم (انظر الملحق 3)، يتضمن طبيعة التظلم وتاريخ تقديمه والإجراءات المتخذة أو المقترحة، بالإضافة إلى الجدول الزمني للتنفيذ. ويتم إصدار نموذج حل التظلم في غضون 30 يوماً من استلام التظلم، حيثما أمكن ذلك.
  7. يجب مراجعة نموذج حل التظلم والموافقة عليه من قبل مدير المشروع و/أو المدير القطري، حسب الاقتضاء.
  8. سيتم إبلاغ مقدم الشكوى بنتيجة حل التظلم من قبل مسؤول الاتصال المجتمعي (CLO)، وفقاً لطريقة الاتصال المفضلة المحددة.
  9. عندما تكون الإجراءات التصحيحية مطلوبة، سيقوم الأخصائي الاجتماعي في البلد/فريق الجودة والصحة والسلامة والبيئة (QHSE) بمراقبة التنفيذ والمتابعة لضمان إتمام الإجراءات في غضون الجداول الزمنية المتفق عليها. وسيقوم مسؤول الاتصال المجتمعي (CLO) بإبلاغ مقدم الشكوى عند الانتهاء.
  10. سيتم الاحتفاظ بجميع الوثائق المتعلقة بالتظلم (بما في ذلك النماذج والسجلات والقرارات) ضمن منصة إدارة الشكاوى وسجلات المشروع في جميع الأوقات.
  11. سيتم تنفيذ آلية التظلم على الفور وبدون تكلفة ودون أي انتقام من الطرف الذي أثار المشكلة أو التخوف.
  12. لا يعيق استخدام آلية التظلم اللجوء إلى الوسائل القضائية.
  13. تسمح آلية التظلم بتقديم شكاوى مجهولة المصدر من قبل أفراد المجتمع. سيتم التعامل مع التظلمات المقدمة بشكل مجهول والرد عليها، وسيتم نشر الحلول/الردود عبر المنصات الإلكترونية عند الانتهاء منها وفقاً للتفاصيل الواردة في "القسم 6".
- كما سيتم إنشاء آلية تظلم للعمال لموظفي المشروع. ويجب أن تضمن آلية التظلم السرية. كما سيتم منح العمال إمكانية تقديم التظلمات سواء من خلال ممثلي العمال وال نقابات أو بشكل مستقل وشخصي، بغض النظر عن موضوع الشكوى. كما سيتم إتاحة تقديم الشكاوى بشكل مجهول. ستكون إجراءات التظلم مجانية ومفتوحة ومتاحة للجميع، وسيتم التعامل مع التعليقات والتظلمات بطريقة عادلة وشفافة. وستتاح المعلومات حول الإجراءات، ومن يجب الاتصال به وكيفية الاتصال به، على النحو المبين أعلاه. وعلى وجه الخصوص، سيتم إطلاع جميع العمال على عملية التظلم، وسيتم إطلاع العمال الجدد عند انضمامهم إلى المشروع. كما سيتم نشر المعلومات حول نقاط الاتصال على لوحات معلومات الموظفين ولوحات المعلومات في الموقع.

#### آلية المساءلة المستقلة للمشاريع التابعة للبنك الأوروبي لإعادة الإعمار والتنمية (EBRD IPAM)

بالإضافة إلى آلية التظلمات الخاصة بالمشروع الموضحة أعلاه، يمكن لأصحاب المصلحة أيضاً تقديم المخاوف أو الشكاوى من خلال آلية المساءلة المستقلة للمشاريع التابعة للبنك الأوروبي لإعادة الإعمار والتنمية (IPAM). وتُعد آلية IPAM آلية مساءلة مستقلة تقوم بمراجعة الشكاوى المقدمة من الأفراد أو المجتمعات الذين يعتقدون أنهم قد تأثروا أو قد يتأثرون سلباً بمشروع ممول من قبل البنك الأوروبي لإعادة الإعمار والتنمية.

ويُشجع أصحاب المصلحة في البداية على طرح المخاوف من خلال آلية التظلمات الخاصة بالمشروع، وذلك لإتاحة الفرصة للمشروع لتحديد المشكلات ومعالجتها بشكل مباشر. ومع ذلك، في حال عدم معالجة المخاوف بشكل كافٍ من خلال آلية التظلمات الخاصة بالمشروع، يمكن لأصحاب المصلحة تقديم شكوى إلى آلية IPAM وفقاً للإجراءات المعمول بها.

يمكن الاطلاع على مزيد من المعلومات حول آلية IPAM ، بما في ذلك تفاصيل كيفية تقديم شكوى، من خلال الرابط التالي:

<https://www.ebrd.com/home/what-we-do/projects/independent-project-accountability-mechanism.html>

## 8. متطلبات الرصد والإبلاغ

### 8.1 متطلبات الرصد

سيتم تنفيذ متطلبات الرصد التالية فيما يتعلق بتنفيذ خطة إشراك أصحاب المصلحة (SEP):

- سيتم إجراء عمليات تفتيش أسبوعية على صناديق تظلمات أصحاب المصلحة لجمع أي نماذج تظلمات؛
- سيتم إجراء عمليات تفتيش مرتين شهرياً للتأكد من: (1) الإفصاح عن خطة إشراك أصحاب المصلحة (SEP) بنسخ مطبوعة في المواقع المعلن عنها وغيرها من المنصات المناسبة؛ و(2) توفر الإعلانات المختصرة الخاصة بآلية التظلمات في منصات المجتمع المحلي؛
- تقديم محاضر الاجتماعات المنفذة مع جلسات المجتمعات المحلية وأصحاب المصلحة المعنيين؛
- سيتم إجراء عمليات تفتيش ربع سنوية للتأكد من: (1) توفر نشرات تحديثات المشروع في منصات المجتمع المحلي؛ و(2) توفر صناديق ونماذج تظلمات أصحاب المصلحة في المواقع المحددة؛ و(3) توفر صناديق ونماذج تظلمات العمال في المواقع المحددة؛
- سيتم تحديث متطلبات الرصد عند توفرها لتنفيذ إجراءات التوظيف والمشتريات المحلية، بالإضافة إلى برنامج المسؤولية الاجتماعية. وقد يشمل ذلك، على سبيل المثال، تقديم قوائم بيانات التوظيف والمشتريات، وإثباتات نشر الإعلانات، وما إلى ذلك؛
- إجراء مراجعات داخلية ربع سنوية لعمليات معالجة التظلمات لتحديد أي اختناقات أو ثغرات إجرائية؛ و
- إجراء تحقق موقعي ربع سنوي من قبل مسؤول التواصل المجتمعي (CLO) للتأكد من مستوى وعي المجتمع المحلي بآلية التظلمات.

### 8.2 متطلبات الإبلاغ

سيتم إعداد متطلبات الإبلاغ التالية فيما يتعلق بتنفيذ خطة إشراك أصحاب المصلحة (SEP):

- سيتم تقديم نموذج سجل أصحاب المصلحة بشكل شهري؛
- سيتم تقديم نموذج تظلمات أصحاب المصلحة بشكل شهري؛
- سيتم تحديث خطة إشراك أصحاب المصلحة (SEP) وإعادة تقديمها بشكل نصف سنوي خلال مرحلة الإنشاء، وبشكل سنوي خلال مرحلة التشغيل؛ و
- سيتم الإبلاغ شهرياً عن مؤشرات الأداء الرئيسية (KPI) التالية:

الرقم	مؤشر الأداء الرئيسي (KPI)	الهدف القابل للقياس
1	عدد أنشطة إشراك أصحاب المصلحة المنفذة	يتم الإبلاغ عن جميع أنشطة التواصل ضمن سجل أصحاب المصلحة
2	عدد أصحاب المصلحة المشاركين	يتم الإبلاغ عن جميع أنشطة التواصل ضمن سجل أصحاب المصلحة
3	عدد الفئات المستضفة التي تم إشراكها (بما في ذلك المجموعات النسائية)	يتم الإبلاغ عن جميع أنشطة التواصل ضمن سجل أصحاب المصلحة
4	عدد طلبات المعلومات الواردة عبر المواقع الإلكترونية ومسؤولي التواصل المجتمعي (CLOs) ومراكز المعلومات المحلية	يتم الإبلاغ عن جميع أنشطة التواصل ضمن سجل أصحاب المصلحة
5	عدد تظلمات أصحاب المصلحة الصحيحة المقدمة (وعدد التظلمات المرفوضة باعتبارها خارج نطاق الآلية)	يتم الإبلاغ عن جميع التظلمات ضمن سجل التظلمات
6	عدد ونسبة التظلمات التي تم قبول حلها من قبل مقدم التظلم ضمن الإطار الزمني المحدد	100%

7	عدد (ونسبة) التظلمات المتعلقة بالعنف القائم على النوع الاجتماعي (GBV) التي تمت معالجتها وفقاً لبروتوكول العنف القائم على النوع الاجتماعي (مثل المعالجة السرية ومسارات الإحالة)	100% من تظلمات العنف القائم على النوع الاجتماعي
8	نوع تظلمات أصحاب المصلحة المقدمة	يتم الإبلاغ عن جميع التظلمات ضمن سجل التظلمات
9	تحديد الإبلاغ عن "الإشارات الحمراء" المتعلقة بإشراك أصحاب المصلحة، إن وجدت	تحليل جميع أنشطة إشراك أصحاب المصلحة بالاقتران مع بيانات آليات التظلمات

## 9. الأدوار والمسؤوليات

يحدد هذا الفصل الأدوار والمسؤوليات المتعلقة بتنفيذ خطة اشراك أصحاب المصلحة (SEP).

### استشاري دراسة تقييم الأثر البيئي والاجتماعي

- وضع خطة اشراك أصحاب المصلحة (SEP) في إطار دراسة تقييم الأثر البيئي والاجتماعي (ESIA).
- القيام باشراف أصحاب المصلحة في مرحلة دراسة تقييم الأثر البيئي والاجتماعي، بما في ذلك المشاورات حول آثار المشروع والإجراءات الاحترازية والإفصاح العام.
- إعداد حزمة الإفصاح عن المشروع وفقاً لمتطلبات الكازار انيرجي Alcazar Energy والجهات المقرضة.

### فريق الجودة والصحة والسلامة والبيئة ESG المؤسسي في الكازار انيرجي Alcazar Energy

- مراجعة واعتماد خطة اشراك أصحاب المصلحة (SEP) في مرحلة دراسة تقييم الأثر البيئي والاجتماعي (ESIA)، بما في ذلك أي نهج اشراك خاص بمنظمات المجتمع المدني (CSO)، والتأكد من أن ترتيبات اشراك أصحاب المصلحة كافية في الحالات التي يتم فيها تحديد مخاطر الانتقام أو الضعف الشديد أو الحساسية المتزايدة لدى أصحاب المصلحة. وتحديث خطة اشراك أصحاب المصلحة (SEP) في المراحل اللاحقة، حسب الحاجة.
- مراجعة التقارير الدورية حول أنشطة إشراك أصحاب المصلحة وإدارة التظلم. الإدارة الشاملة لمنصة إدارة الشكاوى في الكازار انيرجي Alcazar Energy.

### فريق المختصين الاجتماعيين/فريق الجودة والصحة والسلامة والبيئة (QHSE) داخل البلد

- ضمان التنفيذ في الوقت المناسب لخطة اشراك أصحاب المصلحة (SEP) من خلال عقد اجتماعات بشكل مستقل أو مع أعضاء الفريق الآخرين.
- ضمان تسجيل جميع أنشطة أصحاب المصلحة في سجل أصحاب المصلحة الخاص بالمشروع، وتسجيل كافة التظلمات والاستفسارات على منصة إدارة الشكاوى.
- تنسيق وتوثيق اشراك منظمات المجتمع المدني ذوي الصلة والأطراف المعنية الأخرى، حسب الاقتضاء.
- مراقبة تنفيذ أي إجراءات لحماية أصحاب المصلحة أو السرية أو التخفيف من مخاطر الانتقام الواردة في خطة اشراك أصحاب المصلحة (SEP).
- تقديم تقارير شهرية إلى فريق شركة الكازار انيرجي Alcazar Energy بشأن أنشطة اشراك أصحاب المصلحة.

### مسؤول الاتصال المجتمعي داخل البلد (CLO)

- تنفيذ خطة اشراك أصحاب المصلحة (SEP) من خلال التخطيط وعقد اجتماعات مع أصحاب المصلحة على مستوى المجتمع المحلي والمجموعات المتأثرة.
- الرد على استفسارات المجتمع المحلي، والكشف عن المعلومات، وتلقي تظلمات المجتمع المحلي.
- تقديم تقارير إلى فريق المشروع في الكازار انيرجي Alcazar Energy وتسجيل جميع الأنشطة التي تم القيام بها والاستفسارات/التظلمات التي تم تلقيها.
- المسؤولية النهائية عن تنفيذ ومتابعة آلية تظلمات أصحاب المصلحة.

### المدير القطري

- يجب تخصيص الموارد البشرية والمالية الكافية لتنفيذ أنشطة خطة اشراك أصحاب المصلحة (SEP) ومراقبتها.

- الإشراف على تنفيذ خطة اشراك أصحاب المصلحة (SEP).
- العمل كممثل لشركة Alcazar Energy في اجتماعات أصحاب المصلحة، حسب الاقتضاء (على سبيل المثال، خلال جلسات الاستماع العامة أو اجتماعات التشاور).
- عقد اجتماعات مع أصحاب المصلحة المؤسسين، مثل المسؤولين الحكوميين والجهات التنظيمية.

#### المقاول / مشغل المشروع

سيتحمل المقاولون أيضاً بعض المسؤوليات المتعلقة بإشراك أصحاب المصلحة. وسيتم الإبلاغ بانتظام عن تنفيذ هذه المسؤوليات، وستقوم شركة Alcazar Energy بالإشراف والمراقبة.

- تنفيذ متطلبات استراتيجية إشراك أصحاب المصلحة حسب الاقتضاء وكما هو محدد في "6" سابقاً.
- تقديم دليل على إتمام المشاركات المطلوبة إلى مسؤول الاتصال المجتمعي لدى المطور.



## 10. الملاحق 10.1

### الملحق 1 – نموذج الإبلاغ عن التظلم

#### نموذج التظلم العام

رقم المرجع	
الاسم الكامل:	
معلومات الاتصال	<p>يرجى تحديد الطريقة التي تفضلها للاتصال بك وإضافة تفاصيل الاتصال</p> <p>ملاحظة: لا يُطلب من الشخص تقديم اسمه أو أي تفاصيل أخرى. يُسمح بتقديم التظلمات بشكل مجهول وسيتم التعامل معها.</p>
<p>عبر البريد:</p> <p>عبر الهاتف:</p> <p>عبر البريد الإلكتروني:</p> <p>طريقة أخرى (يرجى التحديد)</p>	
وصف التخوف أو الحادثة أو التظلم	<p>ما هي مخاوفك/تظلمك/ماذا حدث؟ أين حدث ذلك؟ لمن حدث ذلك؟ ما هي نتيجة المشكلة؟</p>
تاريخ التخوف أو الحادثة أو التظلم	
<p>حادثة/تظلم لمرة واحدة (التاريخ)</p> <p>حدث أكثر من مرة (كم مرة؟)</p> <p>مستمر (تواجه المشكلة حاليًا)</p>	
ما الذي تود أن يحدث لحل المشكلة؟	
التوقيع:	

التاريخ:

## 10.2 الملحق 2 – نموذج تسجيل التظلم

[illegible]

### 10.3 الملحق 3 – نموذج حل التظلم

#### نموذج حل التظلم

كيف تم استلام التظلم	
الرقم المرجعي:	
وصف التخوف أو الحادثة أو التظلم: ما هو التظلم /ماذا حدث؟ أين حدث ذلك؟ لمن حدث ذلك؟ ما هي نتيجة المشكلة؟	
تاريخ التظلم	
هل تم حل التظلم؟ <input type="checkbox"/> نعم <input type="checkbox"/> لا؛ إذا لم يتم حله، يرجى تقديم مبرر أدناه	
املا القسم 1 أو القسم 2 أدناه	
القسم 1	
ملخص الإجراءات المتخذة لحل التظلم	
تاريخ التنفيذ	
القسم 2	
ملخص الإجراءات المقترحة التي سيتم تنفيذها لحل التظلم	
الجدول الزمني للتنفيذ	

مسؤول الاتصال المجتمعي:

التوقيع:

التاريخ:

#### 10.4 الملحق 4 – نموذج سجل أصحاب المصلحة في المشروع

المسؤولية	الإطار الزمني	طرق وأدوات الاتصال	التوقعات	الأهمية والأولوية جهة الاتصال									صاحب المصلحة	
				الأولوية			القدرة على التأثير			مستوى الاهتمام			الدور	#
				مرتفع	متوسط	منخفض	مرتفع	متوسط	منخفض	مرتفع	متوسط	منخفض		